

Ufficio federale della sanità pubblica UFSP

Manuale per il finanziamento delle offerte per la prevenzione nell'ambito delle cure

MNT

Strategia nazionale sulla prevenzione
delle malattie non trasmissibile
(Strategia MNT) 2017–2024

DIPENDENZE

Strategia nazionale dipendenze
2017–2024



Schweizerische Eidgenossenschaft
Confédération suisse
Confederazione Svizzera
Confederaziun svizra

Dipartimento federale dell'interno DFI
Ufficio federale della sanità pubblica UFSP

Indice

1	Contesto e obiettivo del manuale	3
2	Strumento decisionale per la scelta delle fonti di finanziamento adatte	5
3	Informazioni generali sul finanziamento di offerte PADC	8
3.1	Forme di finanziamento: finanziamento dell'oggetto e finanziamento delle prestazioni	8
3.2	Fattori di successo	9
3.3	Sfide	11
3.4	Modelli di finanziamento innovativi	12
3.4.1	Social Impact Bonds	12
3.4.2	Crowdfunding	12
4	Panoramica delle fonti di finanziamento	13
4.1	Fase iniziale (concezione e sviluppo)	14
4.2	Fase operativa	20
5	Esempi di buona prassi	25
5.1	«WilaDina – Non vi lasceremo soli»	27
5.2	«Pas à Pas +»	28
5.3	«NoA-Coach»	29
5.4	«StopCaduta»	30
5.5	«GLA:D® Svizzera»	31
5.6	«Coaching di autogestione - vivere meglio con la BPCO»	32
5.7	«Costruttori di ponti per la salute mentale dei rifugiati»	33
5.8	«Gruppi del cuore»	34
5.9	«DIAfit»	35
5.10	«BAI-Reha»	36
5.11	«Gruppi sportivi dei pazienti affetti da malattie polmonari»	37
5.12	«Corsi della Lega contro il cancro di Zurigo»	38
6	Checklist per la pianificazione del finanziamento	39
7	Bibliografia	41

1 Contesto e obiettivo del manuale

Le malattie non trasmissibili (MNT), le malattie mentali e le dipendenze sono ampiamente diffuse in Svizzera. Circa un quarto della popolazione svizzera soffre di una di queste malattie, per esempio di cancro o di diabete (UFSP, 2016). Le MNT causano circa l'80 per cento dei costi della salute (Obsan, 2021; Wieser et al., 2014). La prevenzione nell'ambito delle cure (PADC) è una delle due aree d'intervento della Strategia nazionale sulla prevenzione delle malattie non trasmissibili 2017–2024 (Strategia MNT, UFSP, 2016). La PADC intende contribuire a ridurre la prevalenza di queste malattie, ma anche a migliorare la qualità della vita e l'autonomia delle persone malate e a ridurre la necessità di cure. Essa può dunque contribuire a ridurre i costi della salute.

Per fare in modo che la PADC possa esplicare questi effetti, la prevenzione deve essere parte integrante dei servizi di assistenza sanitaria e il finanziamento delle offerte di prevenzione deve essere garantito. Le esperienze passate hanno evidenziato che le persone responsabili delle offerte PADC incontrano difficoltà con il finanziamento.

Il presente manuale fornisce dunque alle persone interessate e ai responsabili di queste offerte informazioni rilevanti sul finanziamento delle offerte in generale e una panoramica delle possibili fonti di finanziamento. Il manuale distingue tra la fase iniziale (concezione e sviluppo) e la fase operativa, quella in cui le offerte sono già tradotte in pratica. Inoltre, contiene informazioni approfondite sulle questioni riguardanti il finanziamento. Le persone che cercano un rapido aiuto nella scelta delle fonti di finanziamento possono consultare direttamente l'albero decisionale (cfr. cap. 2).

A chi si rivolge il manuale e cosa offre



Gruppo target: organizzazioni e specialisti che pianificano o sviluppano un'offerta PADC o desiderano garantirne il finanziamento duraturo; persone che si interessano in maniera generale al tema del finanziamento di offerte PADC.



Albero decisionale: un albero decisionale fornisce uno schema rapido per la scelta di fonti di finanziamento adatte.



Informazioni importanti sul finanziamento in generale e sulle possibili fonti di finanziamento: il manuale descrive dettagliatamente le possibili fonti di finanziamento e fornisce informazioni e suggerimenti concreti sul modo di procedere. Le fonti sono suddivise tra fase iniziale (concezione e sviluppo) e fase operativa.



Esempi di buona prassi: a titolo illustrativo, il manuale descrive una serie di esempi diversi di soluzione per il finanziamento di offerte esistenti nella fase iniziale e nella fase operativa, da cui si può prendere spunto per il finanziamento di una propria offerta.



Checklist e approfondimenti: le checklist e gli approfondimenti sono d'aiuto per preparare in modo ottimale il finanziamento delle offerte.

Prevenzione nell'ambito delle cure (PADC)

La PADC si rivolge alle persone già malate o ad alto rischio di ammalarsi. Nel percorso della salute, queste persone devono essere sostenute con offerte di carattere preventivo lungo tutta la catena di presa a carico e incoraggiate ad autogestirsi (UFSP, 2021a). Il percorso della salute (v. percorso blu nella figura 1) è l'iter che una persona malata segue in relazione alla sua salute. In questo percorso vi sono diverse porte d'entrata e d'uscita e punti di contatto con il settore sanitario, il settore sociale e la comunità. Esso descrive un iter coordinato concepito per sostenere la persona interessata in modo collaborativo, paritario, conforme ai bisogni e orientato alle risorse. Insieme allo specialista responsabile, occorre trovare una via che faciliti una modifica del comportamento e consenta alla persona interessata di migliorare la sua qualità di vita e di acquisire una maggiore autonomia.

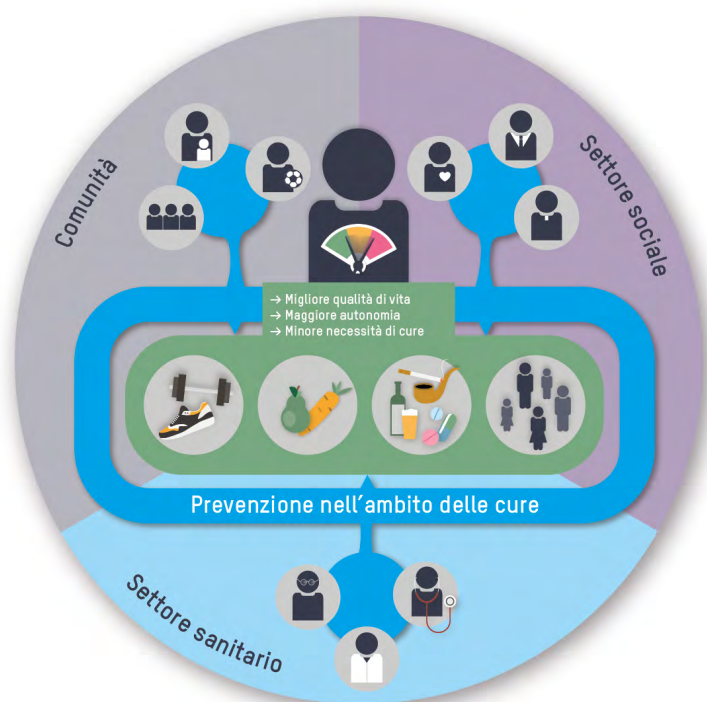


Figura 1: Prevenzione nell'ambito delle cure (PADC): impiego coordinato lungo tutta la catena di presa a carico (UFSP, 2021a).

Maggiori informazioni

Per informazioni più approfondite sul tema della prevenzione nell'ambito delle cure si rimanda all'[opuscolo](#) «Prevenzione nell'ambito delle cure (PADC)» (UFSP, 2021a).

Il contenuto del presente manuale per il finanziamento delle offerte di prevenzione nell'ambito delle cure si basa sullo [studio](#) «Analyse der (hybriden) Finanzierungslage von präventiven Angeboten in der Gesundheitsversorgung (PGV)» («Analisi della situazione del finanziamento (ibrido) dei servizi preventivi nell'ambito delle cure»), in tedesco (Kaufmann et al., 2021). Nell'ambito di questo studio è stata elaborata anche la [scheda informativa](#) «Analisi della situazione del finanziamento delle offerte di prevenzione nell'ambito delle cure (PADC)» (UFSP, 2021b). Per quanto riguarda la struttura e alcuni contenuti, il manuale si basa sui lavori preliminari svolti per la già esistente [guida](#) «Finanziamento delle offerte di promozione dell'autogestione» (UFSP, 2021c). Questa guida e lo [studio](#) «Nachhaltige Finanzierung und Qualität in der Selbstmanagement-Förderung – eine Studie mit Beispielen guter Praxis» (Kessler et al., 2020) forniscono ulteriori informazioni sulle possibilità di finanziamento.

2 Strumento decisionale per la scelta delle fonti di finanziamento adatte

Rispondendo a poche domande, le persone interessate possono disporre velocemente di un orientamento per scegliere le fonti di finanziamento adatte.

Per orientarvi nel decidere quali sono le possibili fonti di finanziamento, rispondete a queste tre domande:

1) Scopo del finanziamento: per quale fase cercate un finanziamento?

- Fase iniziale: concezione e diffusione di un'offerta
- Fase operativa: finanziamento duraturo di un'offerta
- Ricerca concomitante

2) Diffusione dell'offerta: cercate una fonte di finanziamento per un'offerta regionale o nazionale?

- Regionale
- Nazionale

3) Professionisti/fornitori di prestazioni coinvolti: i professionisti/fornitori di prestazioni coinvolti sono abilitati a esercitare a carico della LAMal?

- Professionisti/fornitori di prestazioni abilitati a esercitare a carico della LAMal
- Professionisti/fornitori di prestazioni non abilitati a esercitare a carico della LAMal

Tra i professionisti della salute/fornitori di prestazioni abilitati a esercitare ai sensi della legge federale sull'assicurazione malattie (LAMal) e dell'ordinanza sull'assicurazione malattie (OAMal) rientrano in particolare:¹ medici, farmacisti, chiropratici, levatrici, fisioterapisti, ergoterapisti, infermieri, logopedisti, dietisti, neuropsicologi, psicoterapeuti² e podologi³.

1 Per una panoramica dettagliata dei professionisti della salute abilitati a esercitare a carico della LAMal, cfr. [OAMal, titolo 4, capitolo 1](#).

2 Abilitazione degli psicoterapeuti dal 1o luglio 2022: [modifica dell'OAMal e dell'OPre concernente il nuovo disciplinamento della psicoterapia](#).

3 Abilitazione dei podologi dal 1o gennaio 2022: [modifica dell'OAMal e dell'OPre concernente l'autorizzazione dei podologi come fornitori di prestazioni nel quadro dell'assicurazione obbligatoria delle cure medico-sanitarie \[AOMS\] e il contributo ai costi ospedalieri](#).

La seguente figura 2 illustra lo schema da seguire per trovare le possibili fonti di finanziamento in base alle risposte date alle domande di cui sopra.

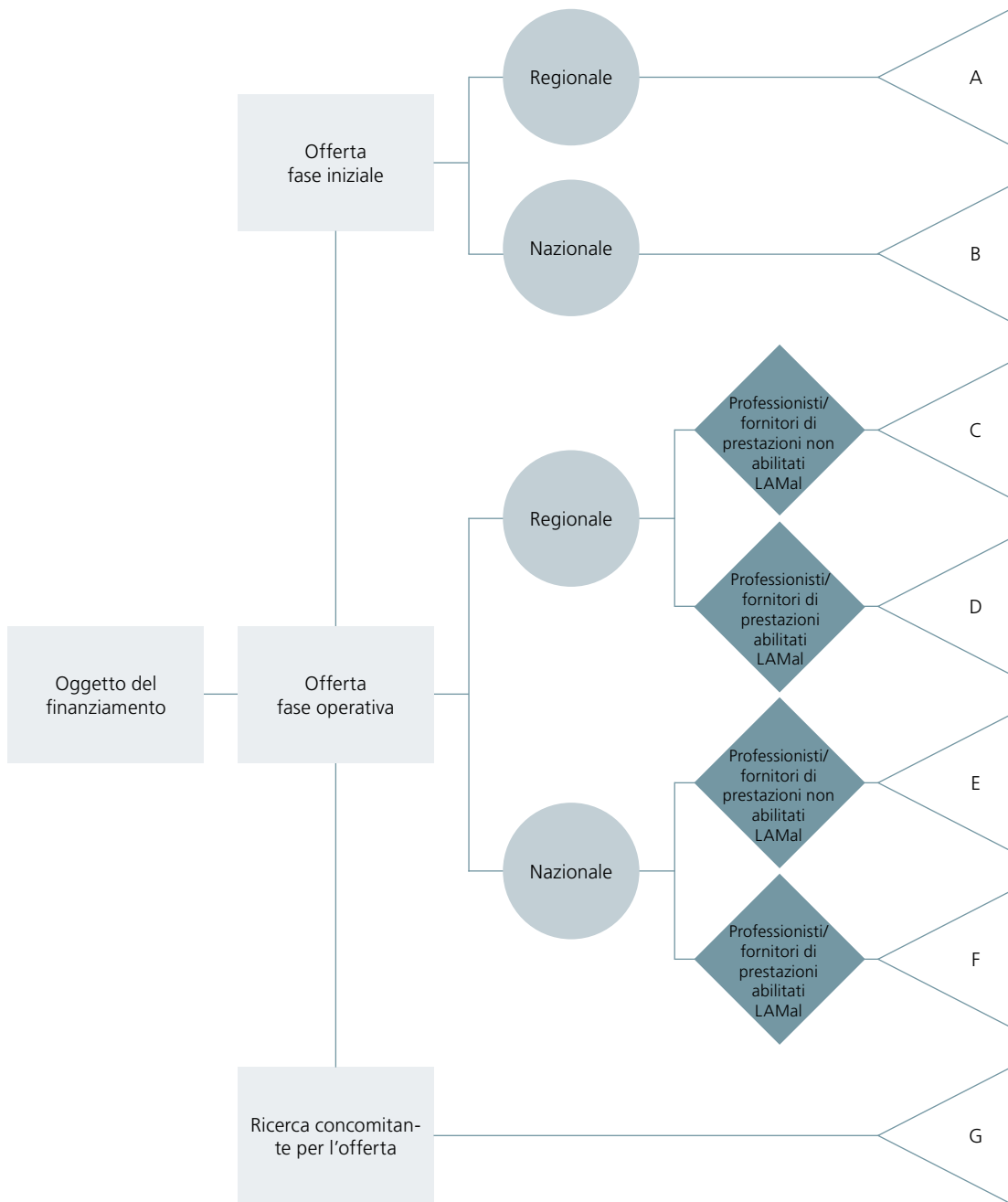


Figura 2: Albero decisionale per l'identificazione di possibili fonti di finanziamento per le offerte PADC

- Domanda 1: scopo del finanziamento
- Domanda 2: diffusione dell'offerta
- ◆ Domanda 3: professionisti/fornitori di prestazioni coinvolti

Esempio di lettura

nodo terminale E = offerta nazionale in fase operativa, i professionisti della salute/fornitori di prestazioni non sono abilitati a esercitare a carico della LAMal.

La tabella seguente indica le fonti di finanziamento che entrano in considerazione in linea di massima a seconda dei vari nodi terminali (A-G) dell'albero decisionale. Le fonti di finanziamento sono descritte più in dettaglio al capitolo 4.

Tabella 1: Panoramica delle fonti di finanziamento e del loro scopo

Nodi terminali dell'albero decisionale	A	B	C	D	E	F	G
Sostegno di progetti PADC di Promozione Salute Svizzera	x	x	(x)	(x)	(x)	(x)	(x)
Leghe per la salute e organizzazioni di pazienti	x	x	x	x	x	x	(x)
Innosuisse	x	x					x
Fondazioni e fondi	x	x	x	x	x	x	x
Fondo nazionale svizzero per la ricerca scientifica	x	x					x
Fondo per la prevenzione dell'alcolismo	(x)	x					x
Fondo per la prevenzione del tabagismo	x	x	x	x	x	x	x
Aiuti finanziari dell'Ufficio federale per le pari opportunità delle persone con disabilità (UFPD)	x	x					
Finanziamento cantonale	x	x	x	x	x	x	(x)
Assicurazione complementare	x	x	x	x	x	x	
Assicurazione obbligatoria delle cure medico-sanitarie				x		x	
Assicurazione invalidità			x	x	x	x	
Casse pensioni, datori di lavoro	x	x	x	x	x	x	(x)

Legenda: x = fonte di finanziamento appropriata, (x) = possibile fonte di finanziamento incentrata su altri settori.

Esempio di lettura

Per finanziare un'offerta PADC corrispondente al nodo terminale F dell'albero decisionale (figura 2) vanno prese in considerazione in linea di massima le fonti di finanziamento seguenti: il sostegno di progetti PADC di Promozione Salute Svizzera, le leghe per la salute e organizzazioni di pazienti, le fondazioni e i fondi, Fondo per la prevenzione del tabagismo, i Cantoni, le assicurazioni complementari, l'assicurazione obbligatoria delle cure medico-sanitarie, l'assicurazione invalidità, le casse pensioni e i datori di lavoro.

3 Informazioni generali sul finanziamento di offerte PADC

3.1 Forme di finanziamento: finanziamento dell'oggetto e finanziamento delle prestazioni

Il finanziamento di un'offerta può assumere due forme diverse: può essere basato sull'oggetto oppure sulle prestazioni fornite.

– **Finanziamento dell'oggetto**

Il finanziamento dell'oggetto è una forma di finanziamento legata a un oggetto, per esempio a un intero progetto o a un operatore (p. es. un'associazione) che propone una o più offerte. Questa forma di finanziamento consiste spesso in un sussidio *una tantum*. Salvo diverso accordo, il finanziamento di un oggetto è indipendente dal numero di prestazioni fornite. Un esempio di questa forma di finanziamento è il sostegno di progetti PADC di Promozione Salute Svizzera. Essa viene scelta tendenzialmente per la fase iniziale delle offerte (concezione e sviluppo).

– **Finanziamento delle prestazioni**

Il finanziamento delle prestazioni è legato alla fornitura di una prestazione concreta e al suo prezzo, alla sua tariffa o all'importo forfettario corrispondente. L'attività di un medico o di un fisioterapista, per esempio, è generalmente retribuita in base alle prestazioni fornite. Questa forma di finanziamento è spesso utilizzata per finanziare offerte già collaudate.

Il finanziamento di un oggetto può offrire un certo grado di certezza pianificatoria specialmente nella fase iniziale, poiché per un periodo prestabilito si può contare su un budget a prescindere dal successo delle prestazioni fornite. A medio termine la forma di finanziamento dipende invece dal tipo di fonte. Il finanziamento nell'ambito dell'AOMS è basato sulle prestazioni. Altre fonti di finanziamento durature (p.es. cantonali) si basano sull'oggetto.

Esistono anche forme miste, basate su un oggetto e sulle prestazioni. Per esempio, si può ottenere un finanziamento di base indipendente dalle prestazioni fornite, e al tempo stesso importi supplementari per ogni prestazione dispensata.

Nell'ambito delle offerte, i professionisti coinvolti hanno a volte la possibilità di acquisire conoscenze e capacità che li mettono in grado di offrire prestazioni PADC. Questi corsi di perfezionamento e formazione sono in parte finanziati in base all'oggetto o da contributi dei partecipanti.

3.2 Fattori di successo

Lo studio «Analyse der (hybriden) Finanzierungslage von präventiven Angeboten in der Gesundheitsversorgung (PGV)» («Analisi della situazione del finanziamento (ibrido) dei servizi preventivi nell'ambito delle cure», in tedesco, Kaufmann et al., 2021) e la [guida](#) «Finanziamento delle offerte di promozione dell'autogestione» (UFSP, 2021c) mettono in luce diversi aspetti importanti per la riuscita del finanziamento di offerte PADC, tra cui in particolare i seguenti:

- **Elaborazione tempestiva di un piano di finanziamento**

Occorrerebbe elaborare con il massimo anticipo possibile un piano di finanziamento duraturo insieme a tutti i finanziatori che potenzialmente trarrebbero vantaggio dalla realizzazione dell'offerta PADC. Per la fase iniziale si consiglia di procedere prevedendo due periodi. I finanziatori coinvolti definiscono insieme ai responsabili dell'offerta PADC gli obiettivi per un primo e per un secondo periodo. Ogni periodo dura circa tre anni. I finanziatori finanziano il secondo periodo soltanto se gli obiettivi del primo vengono raggiunti.

- **Considerazione delle condizioni quadro delle fonti di finanziamento durature**

Al momento dell'elaborazione dell'offerta e del piano di finanziamento bisognerebbe già ragionare in modo che l'offerta possa essere finanziata da una o più fonti di finanziamento durature. In tale contesto occorre tener conto dei requisiti posti ai richiedenti dalle varie fonti di finanziamento.

A titolo di esempio, si possono citare a questo riguardo le condizioni quadro basilari dell'AOMS:

- le prestazioni devono essere dispensate da un fornitore di prestazioni abilitato ai sensi della LAMal;
- le prestazioni devono essere direttamente connesse a una malattia specifica;
- i criteri di efficacia, appropriatezza ed economicità devono essere soddisfatti.

- **Coinvolgimento dei Cantoni**

Il coinvolgimento tempestivo dei Cantoni nella pianificazione di un'offerta comporta diversi vantaggi. Esso consente innanzitutto di accertare la necessità dell'offerta. Inoltre, può aumentare la disponibilità dei Cantoni a contribuire al finanziamento. I Cantoni si interessano anche maggiormente a offerte che dal profilo tematico si integrano meglio in una strategia o in un programma, e sono partner strategicamente importanti: un'offerta che beneficia del sostegno di un Cantone potrà essere radicata più facilmente anche nel contesto regionale.

- **Collaborazione con altre offerte e istituzioni/organizzazioni**

La collaborazione con altre offerte e il coinvolgimento degli attori rilevanti, quali per esempio le leghe per la salute, può far nascere sinergie a livello di finanziamento. I responsabili PADC che dispongono di un'ampia rete di contatti possono scambiare esperienze con altri e discutere anche di questioni riguardanti il finanziamento (fonti di finanziamento appropriate). Inoltre, una collaborazione con l'esterno può avere anche un impatto positivo sulle possibili fonti di finanziamento. In particolare la partecipazione di importan-

ti istituzioni, quali per esempio le leghe per la salute o le università, può agevolare la ricerca di finanziamenti. Oltre a vaste conoscenze specialistiche, queste istituzioni conoscono anche bene le varie fonti di finanziamento del settore e possiedono esperienza nella presentazione di domande. Perdi più, dispongono a volte di risorse finanziarie proprie con cui possono contribuire al finanziamento.

- **Scelta di interventi collaudati e fondati su basi scientifiche**

Un altro fattore promettente consiste nel basarsi su interventi già collaudati. Nell'ottica del finanziamento, il fatto che l'efficacia e l'economicità degli interventi siano già documentate, per esempio in Svizzera in un altro contesto oppure all'estero, è uno degli elementi favorevoli.

- **Prova dell'evidenza scientifica**

Nel caso ideale viene programmato uno studio di accompagnamento da realizzare già nella fase pilota e si fornisce la prova dell'esistenza di studi su scala nazionale e internazionale già disponibili. La prova dell'efficacia e di un rapporto costi/benefici positivo favorisce in maniera generale il finanziamento. Per talune fonti di finanziamento, questa prova è addirittura una condizione imperativa che deve essere soddisfatta per poter presentare una domanda. Le offerte PADC possono essere seguite sul piano scientifico e valutate da un'università o da un'istituzione sanitaria durante la fase di concezione, di attuazione e di diffusione.

- **Considerazione degli aspetti legati alle pari opportunità**

Le pari opportunità sono un elemento al quale i finanziatori di offerte PADC prestano una crescente attenzione. Lo scopo delle pari opportunità nel campo della salute consiste nel fare in modo «che tutti gli esseri umani abbiano le stesse possibilità di promuovere, preservare e recuperare la propria salute» (Weber, 2020). Questo aspetto può riferirsi per esempio alle pari opportunità a livello di lingua, regione o condizioni finanziarie. Perciò, nel concepire e attuare un'offerta PADC, bisogna preoccuparsi in particolare di raggiungere anche le fasce di popolazione che hanno difficoltà di accesso pur essendo a rischio, e fare in modo che anche queste persone possano approfittare di misure di prevenzione.

Consulenza in materia di pari opportunità per le offerte PADC

La Croce Rossa Svizzera gestisce un [servizio di consulenza](#) per progetti che garantiscano pari opportunità. Una delle priorità consiste nell'integrare la dimensione delle pari opportunità nella pianificazione delle domande di finanziamento. Il servizio non è stato creato esclusivamente per le offerte PADC, ma all'occorrenza può essere comunque utile anche ai responsabili di queste offerte. Inoltre, mette a disposizione [strumenti di pianificazione](#) per l'elaborazione di offerte, grazie ai quali è possibile rivolgersi in modo più mirato alle fasce sfavorite della popolazione e rendere più accessibili le informazioni sulla salute.

3.3 Sfide

Il finanziamento a lungo termine di offerte PADC pone i responsabili di queste offerte di fronte a molteplici difficoltà.

- **Situazione complessa per quanto riguarda il finanziamento della collaborazione interprofessionale, delle attività di coordinamento, dei corsi per il personale o di servizi di consulenza supplementari**

Queste prestazioni, di interesse generale, sono specialmente importanti per le offerte PADC, poiché si aspira in particolare a migliorare la collaborazione tra gli attori. Esse devono essere contemplate sin dall'inizio nel budget relativo all'offerta. Occorre anche considerare che spesso vengono finanziate soltanto in misura limitata dall'assicurazione obbligatoria delle cure medico-sanitarie (AOMS). Le attività di coordinamento possono essere finanziate in parte da questa assicurazione. L'AOMS può finanziare in linea di principio le prestazioni di consulenza che rientrano nel suo campo di applicazione. Data la complessità del contesto, occorrerebbe accertare con il massimo anticipo possibile quali sono le prestazioni che possono essere finanziate dall'AOMS. Eventualmente converrebbe considerare anche altre fonti di finanziamento durature, per esempio i Cantoni.

- **Finanziamento dello sviluppo e dell'implementazione di strumenti digitali**

Se nell'ambito di un'offerta PADC vengono sviluppati o utilizzati strumenti digitali (per esempio delle App), occorre tener conto del fatto che l'implementazione, il perfezionamento e la manutenzione di questi strumenti possono essere impegnativi e considerare adeguatamente questo onere nel budget.

- **Prova dell'efficacia e dell'economicità**

I tempi serrati possono essere di impedimento nella realizzazione di un progetto, se si vuole effettuare un'analisi accurata dell'efficacia (utilità dell'intervento dal punto di vista sanitario) e dell'economicità (il rapporto costi/benefici dell'intervento deve essere migliore rispetto ad altre alternative). Per puntare a un finanziamento duraturo, è importante pensare sin dall'inizio anche all'efficacia e all'economicità e predisporre le risorse finanziarie e di personale necessarie per documentarle.

- **Soluzioni parzialmente dipendenti dalle priorità politiche e imprenditoriali**

Le soluzioni che possono essere adottate per un finanziamento limitato nel tempo, spesso legate a un oggetto, dipendono spesso dalle priorità politiche e imprenditoriali definite dalle fonti di finanziamento. Questa dipendenza evidenzia i vantaggi di un finanziamento più a lungo termine e basato sulle prestazioni, che consente di migliorare la certezza pianificatoria.

3.4 Modelli di finanziamento innovativi

Nell'ambito delle offerte di prevenzione può presentarsi l'opportunità di ricorrere a nuovi modelli di finanziamento innovativi che consentono di sperimentare fonti di finanziamento alternative. Tra i vari modelli si possono enumerare per esempio i seguenti:

3.4.1 Social Impact Bonds

I Social Impact Bonds, detti anche finanziamenti Pay for Success, possono rappresentare un'alternativa innovativa per il finanziamento di offerte PADC. Un Social Impact Bond è un partenariato contrattuale tra un committente perlopiù statale (p. es. un ufficio cantonale, un'assicurazione sociale), uno o più investitori privati (in genere società di gestione patrimoniale e fondazioni basate su valori) e un fornitore di servizi incaricato dell'attuazione. Anche l'investitore può essere attuatore, ma non necessariamente. Le parti contraenti disciplinano la loro collaborazione in un contratto che definisce i meccanismi di finanziamento concreti, la ripartizione dei rischi, i risultati auspicati (obiettivi di efficacia) e gli obblighi degli attori. Se l'offerta finanziaria raggiunge gli obiettivi di efficacia prefissati, il committente (statale) rimborsa agli investitori il capitale messo a disposizione e accorda loro un rendimento. Se gli obiettivi non vengono raggiunti, gli investitori perdono il capitale messo a disposizione. Contrariamente agli accordi sulle prestazioni di tipo convenzionale, nel caso dei Social Impact Bonds il rischio è assunto dall'investitore e non dallo Stato. Questa soluzione è intesa a consentire la realizzazione di nuove offerte innovative.

Per farsi un'idea dei meccanismi di funzionamento dei Social Impact Bonds si possono consultare gli studi al riguardo [del Center for Philanthropy Studies](#) dell'Università di Basilea o della [Fondazione Bertelsmann](#). Nell'autunno 2015 il Cantone di Berna ha realizzato un progetto pilota per l'integrazione professionale finanziata con questo tipo di strumento. Il rapporto di valutazione relativo al [progetto pilota](#) fornisce informazioni dettagliate sulla struttura del finanziamento.

3.4.2 Crowdfunding

Anche il crowdfunding (finanziamento collettivo) può procurare mezzi finanziari. In questa forma di finanziamento, un gran numero di piccoli o grandi donatori mettono mezzi finanziari a disposizione di una persona o di un'istituzione per la realizzazione di un'offerta. I contatti tra i pianificatori del progetto e i donatori avvengono generalmente tramite piattaforme Internet. Si possono distinguere varie [forme di crowdfunding](#): il donatore dona un importo oppure riceve una controprestazione concreta, interessi o una partecipazione all'utile in cambio del suo contributo. In Svizzera esistono diverse piattaforme per questa forma di finanziamento. Per maggiori informazioni sul crowdfunding in generale, e in particolare sulle piattaforme esistenti, si veda il [Crowdfunding Monitor](#) dell'Università di Lucerna.

4 Panoramica delle fonti di finanziamento

In questo capitolo vengono presentate diverse forme di finanziamento (cfr. tabella 2). Il primo sottocapitolo fornisce informazioni sulle fonti di finanziamento che coprono la fase iniziale (concezione e sviluppo) di un'offerta. Nel secondo sottocapitolo seguono informazioni sulle fonti di finanziamento più durature, idonee perlopiù per la fase operativa di un'offerta.

Inoltre, le fonti di finanziamento sono classificate in base al loro scopo, distinguendo tra finanziamento di oggetti/offerte, di prestazioni specifiche o di attività di ricerca concomitanti. Oltre a informazioni riferite a una fonte di finanziamento concreta, vengono fornite indicazioni più approfondite sulle fonti generali, per esempio sulle fondazioni. In aggiunta per ogni fonte di finanziamento vengono citati esempi di offerte PADC finanziate dalla fonte in questione.

Tabella 2: Quadro sinottico delle fonti di finanziamento

	Fase di finanziamento		Scopo del finanziamento		
	Fase iniziale (concezione e sviluppo)	Fase operativa	Finanziamento dell'oggetto	Finanziamento delle prestazioni (singola prestazione per persona interessata)	Ricerca concomitante
Sostegno di progetti PADC di Promozione Salute Svizzera	x	(x)	x		(x)
Leghe per la salute e organizzazioni di pazienti	x	x	x	x	(x)
Innosuisse – Agenzia svizzera per la promozione dell'innovazione	x		x		x
Fondazioni e fondi	x	x	x		x
Fondo nazionale svizzero per la ricerca scientifica	x				x
Fondo per la prevenzione dell'alcolismo	x		x		x
Fondo per la prevenzione del tabagismo	x	x	x		x
Aiuti finanziari dell'Ufficio federale per le pari opportunità delle persone con disabilità (UFPD)	x		x		
Privati (p. es. industria)	x	(x)	x		
Finanziamento cantonale	x	x	x	x	(x)
Assicurazioni complementari	x	x	x	x	
Assicurazione obbligatoria delle cure medico-sanitarie (AOMS)		x		x	
Assicurazione invalidità		x		x	
Casse pensioni, datori di lavoro	x	x			(x)
Pagamento di tasca propria da parte degli interessati	(x)	x		x	

Nota: x = scopo principale; (x) = scopo accessorio.

4.1 Fase iniziale (concezione e sviluppo)

In questo sottocapitolo sono descritte le possibili fonti di finanziamento per la fase iniziale (tabelle 3 - 10). Queste fonti sono dunque particolarmente interessanti per le persone e organizzazioni che vogliono studiare, sviluppare o diffondere una nuova offerta.

Tabella 3: Sostegno di progetti PADC di Promozione Salute Svizzera

Denominazione della fonte di finanziamento	Sostegno di progetti PADC da parte di Promozione Salute Svizzera
Descrizione sintetica della fonte di finanziamento	Promozione Salute Svizzera sostiene progetti PADC che toccano il tema delle malattie non trasmissibili (MNT), delle dipendenze e delle malattie mentali. L'accento è posto sull'integrazione di pratiche preventive nel sistema sanitario e sociale e in seno alla comunità nonché sul rafforzamento di tutta la catena di presa a carico. Oltre a mettere a disposizione mezzi finanziari, Promozione Salute Svizzera segue e valuta le offerte durante tutta la fase di promozione.
Potenziali richiedenti	Istituzioni/organizzazioni del settore sanitario e sociale, comunità
Gruppo target	Persone toccate da MNT, dipendenze o malattie psichiche o persone a rischio
Procedura	<ul style="list-style-type: none"> • Il Call for Proposals (bando) e il regolamento informano sui criteri formali, materiali e valutativi, sulle istituzioni/organizzazioni che possono presentare una domanda e sui criteri di esclusione. • Processo di presentazione delle domande e di selezione: per informazioni al riguardo si rimanda al concetto per il sostegno di progetti PADC 2021–2024. • Promozione Salute Svizzera propone anche una serie di workshop informativi.
Link di approfondimento	<p>Sostegno di progetti Prevenzione nell'ambito delle cure (PADC): Call for Proposals</p> <p>Sostegno di progetti Prevenzione nell'ambito delle cure (PADC): regolamento dal 2021</p> <p>Sostegno di progetti Prevenzione nell'ambito delle cure (PADC) Concetto per il sostegno di progetti PADC 2021–2024</p> <p>Panoramica dei progetti già sostenuti</p>
Informazioni di contatto	<p>Indirizzo e-mail: pgv@promotionsante.ch</p> <p>Sito web: https://promozionesalute.ch/padc.html</p>
Esempi di buona prassi	«WilaDina – Non vi lasceremo soli», «Pas à Pas +», «NoA-Coach – Trattamento ottimizzato dei problemi di alcolismo mediante un'autogestione sostenuta digitalmente», «StopCaduta», «GLA:D® Svizzera», «Coaching di autogestione – vivere meglio con una BPCO», «Costruttori di ponti per la salute mentale dei rifugiati»

Tabella 4: Leghe per la salute e organizzazioni di pazienti

Denominazione della fonte di finanziamento	Leghe per la salute, organizzazioni di pazienti
Descrizione sintetica della fonte di finanziamento	Le leghe per la salute e le organizzazioni di pazienti sono ad un tempo operatori che propongono progetti e offerte per la prevenzione nell'ambito delle cure e donatori che sostengono questo tipo di offerte. Due delle principali leghe per la salute sono la Lega polmonare e la Lega contro il cancro; queste leghe dispongono spesso anche di fondi (per la ricerca).
Potenziali richiedenti	La cerchia dei potenziali richiedenti varia in funzione dello scopo della singola lega per la salute/organizzazione di pazienti.
Gruppo target	Dipende dalla ragione d'essere della lega per la salute/organizzazione di pazienti; il gruppo target può rimanere indefinito oppure essere focalizzato su malattie (non trasmissibili) specifiche.
Procedura	Come primo passo si consiglia di farsi un'idea generale delle leghe per la salute/organizzazioni di pazienti adatte all'offerta in questione. Come secondo passo bisogna chiarire caso per caso qual è la forma di finanziamento adatta per le offerte. Per informazioni sul modo di procedere concreto si raccomanda di consultare il sito web della lega/organizzazione in questione e di contattare l'interlocutore indicato nel sito.
Link di approfondimento	Panoramica delle leghe per la salute operanti in Svizzera Panoramica delle organizzazioni di pazienti e di autoaiuto operanti in Svizzera
Esempi di buona prassi	«Coaching di autogestione – vivere meglio con la BPCO», «Gruppi sportivi dei pazienti affetti da malattie polmonari», «Corsi della Lega contro il cancro di Zurigo»

Tabella 5: Innosuisse – Agenzia svizzera per la promozione dell'innovazione

Denominazione della fonte di finanziamento	Innosuisse – Agenzia svizzera per la promozione dell'innovazione
Descrizione sintetica della fonte di finanziamento	Innosuisse promuove progetti innovativi. Nell'ambito della sua attività di promozione sostiene anche innovazioni sociali. Per mezzo dell'assegno per l'innovazione finanzia anche studi preliminari in vista di progetti d'innovazione più vasti. Innosuisse offre anche prestazioni di consulenza per l'avvio di progetti. Per poter beneficiare della promozione, le organizzazioni innovative come le PMI, le start-up, le ONG o le amministrazioni devono sviluppare servizi e prodotti di nuovo tipo insieme a istituti accademici e di ricerca svizzeri.
Potenziali richiedenti	<ul style="list-style-type: none"> • Partner attuatori: PMI, grandi imprese, start-up, amministrazioni, organizzazioni non-profit e altre istituzioni private o pubbliche • Partner di ricerca: ricercatori provenienti dagli ambienti scientifici
Gruppo target	Non sono previste restrizioni per quanto riguarda il gruppo target
Procedura	<p>Per informazioni sul modo di procedere consultare la pagina Internet «Progetti d'innovazione con partner attuttore».</p> <ul style="list-style-type: none"> • Contributo: 50 % dei costi di progetto, importo illimitato • Costi: nel promuovere progetti innovativi, Innosuisse può finanziare soltanto i costi sostenuti da istituti di ricerca svizzeri. • Durata: nessuna limitazione, di regola tra 6 e 36 mesi • Condizione minima: almeno 1 partner attuttore e 1 partner di ricerca • Inoltro delle domande: possibile in ogni momento <p>Per informazioni sul modo di procedere consultare la pagina Internet «Iniziativa Flagship - Puntare a un'innovazione sistemica».</p> <ul style="list-style-type: none"> • Contributo: 50 % dei costi del flagship • Durata: nessuna limitazione, di regola 36 mesi o anche più • Condizione minima: almeno 2 partner attuatori e 3 partner di ricerca • Bando di concorso: una volta all'anno <p>Per informazioni sul modo di procedere consultare la pagina Internet «Crediti per studi preliminari: assegno per l'innovazione».</p> <ul style="list-style-type: none"> • Credito: fino a 15'000 franchi • Durata: 6 mesi • Condizione: PMI o altra organizzazione con meno di 250 posti a tempo pieno

Link di approfondimento	Innosuisse Guide , per trovare l'offerta di promozione giusta Informazioni focalizzate sui progetti d'innovazione Consulenza: mentoring per l'innovazione
Informazioni di contatto	Informazioni di contatto «Iniziativa Flagship - Puntare a un'innovazione sistemica» Informazioni di contatto «Progetti d'innovazione con partner attuttore» Informazioni di contatto «Crediti per studi preliminari: assegno per l'innovazione» Informazioni di contatto «Mentoring per l'innovazione»

Consulenza/mentorato per progetti e offerte

Alcune fonti di finanziamento, tra cui per esempio Innosuisse e Promozione Salute Svizzera, offrono un servizio di consulenza ai responsabili delle offerte e un accompagnamento per le offerte in corso. I richiedenti, per esempio, possono così beneficiare già nella fase preliminare di un sostegno per l'elaborazione di una domanda di finanziamento. Questo sostegno attira l'attenzione sui punti cruciali della domanda, migliorandone le opportunità di successo e le possibilità di ottenere i fondi richiesti. Si può chiedere una consulenza per i responsabili e una valutazione dell'offerta anche in fase di attuazione e/o successivamente.

Tabella 6: Fondazioni e fondi

Denominazione della fonte di finanziamento	Fondazioni e fondi
Descrizione sintetica della fonte di finanziamento	In Svizzera operano numerose fondazioni con priorità tematiche diverse e fondi (per la ricerca) che finanziano progetti e offerte (cfr. link di approfondimento). Le fondazioni sono istituzioni che si impegnano a lungo termine per uno scopo di pubblica utilità. Il fondatore definisce questo scopo e devolve alla fondazione un patrimonio. Le fondazioni possono essere costituite sia da persone o imprese private sia da un ente pubblico. Molte associazioni e grandi imprese gestiscono spesso fondi che sostengono progetti innovativi o attività di ricerca.
Potenziali richiedenti	La cerchia dei potenziali richiedenti varia a seconda della fondazione o del fondo.
Gruppo target	Dipende dallo scopo della fondazione, che può essere formulato in modo indefinito oppure essere focalizzato su una malattia specifica.
Procedura	Come primo passo si consiglia di farsi un'idea delle fondazioni e dei fondi esistenti, considerando soprattutto gli scopi da essi perseguiti. Per poter ottenere un sostegno, il contenuto del progetto deve rientrare nello scopo della fondazione. Come secondo passo bisogna chiarire caso per caso qual è la forma di finanziamento adatta per le offerte, definendo per esempio l'importo del sostegno, l'orizzonte temporale e i criteri di presentazione della domanda. Per informazioni sul modo di procedere concreto si raccomanda di consultare il sito web in questione e di contattare l'interlocutore indicato nel sito.
Link di approfondimento	SwissFoundations : associazione delle fondazioni donatrici di utilità pubblica della Svizzera (non incentrata in modo specifico sulla salute) Piattaforma StiftungSchweiz : possibilità di ricerca per individuare le fondazioni incentrate in modo specifico sulla prevenzione nell'ambito della salute (in parte gratuite, in parte a pagamento) Fundraiso.ch : elenco di fondazioni, fondi e sponsor (ricerche perlopiù a pagamento)
Informazioni di contatto	La cerchia dei potenziali richiedenti varia a seconda della fondazione o del fondo.
Esempi di buona prassi	«NoA-Coach – Trattamento ottimizzato dei problemi di alcolismo mediante un'autogestione sostenuta digitalmente», «StopCaduta», «Gruppi del cuore»

Tabella 7: Fondo nazionale svizzero per la ricerca scientifica

Denominazione della fonte di finanziamento	Fondo nazionale svizzero per la ricerca scientifica
Descrizione sintetica della fonte di finanziamento	Il Fondo nazionale svizzero per la ricerca scientifica (FNS) promuove la ricerca in tutti i campi della scienza su incarico della Confederazione. L'FNS fornisce un sostegno finanziario per la promozione di progetti consentendo ai ricercatori di svolgere sotto la propria responsabilità attività di ricerca su temi e obiettivi di ricerca di propria scelta. Per il finanziamento di offerte PADC ci si può rivolgere all'FNS, in particolare per il finanziamento delle attività di ricerca concomitante sull'efficacia, appropriatezza ed economicità di un'offerta.
Potenziali richiedenti	Ricercatori scientifici: ricerca concomitante nell'ambito di un progetto o di un'offerta PADC. I requisiti specifici sono definiti nel Regolamento concernente la promozione di progetti dell'FNS.
Gruppo target	Non esiste un gruppo target specifico. Tutto dipende dall'interesse della ricerca. I bandi specifici realizzati nell'ambito dei programmi nazionali di ricerca (PNR) possono costituire un'eccezione.
Procedura	Projektförderung des Schweizer Nationalfonds (Promozione di progetti del FNS) : Informazioni riguardanti le condizioni, la domanda, la procedura di selezione ecc. <ul style="list-style-type: none"> • Termini di inoltro: 1o aprile e 1o ottobre • Importo minimo: 50'000 franchi • Durata minima: 12 mesi • Durata massima: 4 anni
Link di approfondimento	Projektförderung des Schweizer Nationalfonds (Promozione di progetti del FNS)
Informazioni di contatto	Indirizzo e-mail per le scienze umane e sociali: div1@snf.ch Indirizzo e-mail per la matematica, le scienze naturali e l'ingegneria: div2@snf.ch Indirizzo e-mail della sezione biologia e medicina: div3@snf.ch Telefono centralino: +41 31 308 22 22

Tabella 8: Fondo per la prevenzione dell'alcolismo

Denominazione della fonte di finanziamento	Fondo per la prevenzione dell'alcolismo
Descrizione sintetica della fonte di finanziamento	Per ridurre il consumo di bevande distillate, il Fondo sostiene misure di prevenzione per la lotta contro l'alcolismo (cfr. art. 43a cpv. 1 LAlc).
Potenziali richiedenti	Organizzazioni e istituzioni nazionali e intercantionali che propongono offerte per la prevenzione dell'alcolismo; tuttavia, le offerte PADC non vengono considerate prioritariamente per la concessione di mezzi finanziari.
Gruppo target	Dai gruppi vulnerabili a rischio di alcolismo fino al largo pubblico
Procedura	<ul style="list-style-type: none"> • Domande di finanziamento di progetti per la prevenzione dell'alcolismo: informazioni per la presentazione di domande, anche sui criteri formali e materiali per l'ottenimento di un contributo, termini e consulenza • Promozione di progetti regolari e piccoli progetti (piccoli progetti: fino a 40'000 franchi, per i quali il Fondo per la prevenzione dell'alcolismo finanzia al massimo un importo di 20'000 franchi) • Soltanto offerte incentrate sulla prevenzione dell'alcolismo • Progetti regolari: un termine di presentazione all'anno (scadenza: 31 agosto) • Piccoli progetti: un termine di presentazione per semestre (28 febbraio e 31 agosto)
Link di approfondimento	Progetti finanziati
Informazioni di contatto	Sito web dell'Ufficio federale della sanità pubblica per la presentazione di domande di finanziamento di progetti per la prevenzione dell'alcolismo Recapito telefonico del Segretariato del Fondo per la prevenzione dell'alcolismo in seno alla divisione Prevenzione delle malattie non trasmissibili dell'Ufficio federale della sanità pubblica: +41 58 463 87 93 Indirizzo e-mail: alkohol@bag.admin.ch

Tabella 9: Aiuti finanziari dell'Ufficio federale per le pari opportunità delle persone con disabilità (UFPD)

Denominazione della fonte di finanziamento	Aiuti finanziari dell'Ufficio federale per le pari opportunità delle persone con disabilità (UFPD)
Descrizione sintetica della fonte di finanziamento	La legge sui disabili (LDis) consente alla Confederazione di sostenere con aiuti finanziari progetti incentrati sul pari trattamento dei disabili. L'UFPD orienta la concessione di finanziamenti in base alle priorità della politica corrente della Confederazione in favore delle persone disabili. Di conseguenza, le opportunità di ottenere un aiuto finanziario per un progetto aumentano se il contenuto dell'offerta corrisponde alle priorità tematiche dell'Ufficio.
Potenziali richiedenti	<ul style="list-style-type: none"> • Organizzazioni operanti a livello nazionale o in una regione linguistica, Cantoni o Comuni • Imprese: per progetti pilota per l'integrazione di persone disabili nel mondo del lavoro • Per progetti preliminari: organizzazioni di autoaiuto (operanti a livello nazionale o in una regione linguistica)
Gruppo target	persone affette da disabilità
Procedura	<ul style="list-style-type: none"> • Informazioni sul modo di procedere per presentare una domanda e una guida pratica • Link: condizioni e criteri <p>Progetti</p> <ul style="list-style-type: none"> • Contributo: al massimo il 50 % dei costi complessivi del progetto • Vengono concessi fondi soltanto per progetti che hanno una data d'inizio e una data finale definite. • Per le offerte con un budget complessivo a partire da 200'000 franchi è necessaria una valutazione esterna. • Le domande possono essere inoltrate semestralmente, entro il 15 marzo e il 15 settembre. <p>Progetti preliminari</p> <ul style="list-style-type: none"> • Contributo: al massimo 15'000 franchi • Durata: al massimo 1 anno • È possibile inoltrare una domanda in qualsiasi momento. • L'offerta di sostegno è rivolta soprattutto a piccole organizzazioni di autoaiuto.
Link di approfondimento	Progetti sostenuti
Informazioni di contatto	<p>Sito web con le informazioni di contatto dell'Ufficio federale per le pari opportunità delle persone con disabilità (UFPD)</p> <p>Numero telefonico dell'Ufficio federale per le pari opportunità delle persone con disabilità (UFPD): +41 58 462 82 36</p> <p>Indirizzo e-mail: ebgb@gs-edi.admin.ch</p>

Tabella 10: Datori di lavoro, casse pensioni

Denominazione della fonte di finanziamento	Datori di lavoro, casse pensioni
Descrizione sintetica della fonte di finanziamento	<p>I datori di lavoro e le casse pensioni possono essere interessati a sostenere finanziariamente offerte di prevenzione nell'ambito della promozione della salute in azienda. Le strategie aziendali sono sempre più attente alla prevenzione/profilassi delle malattie sul posto di lavoro, per ridurre i costi dovuti alle assenze per malattia e il calo di produttività che ne consegue. Dal punto di vista del contenuto, i temi prioritari riguardano in particolare la salute psichica in relazione allo stress e la prevenzione del mal di schiena.</p> <p>Inoltre, le casse pensioni possono essere interessate a finanziare offerte che riguardano il reinserimento dopo un infortunio, una malattia o l'intervento precoce.</p>
Potenziali richiedenti	<ul style="list-style-type: none"> • Organizzazioni/istituzioni che propongono offerte di prevenzione alle imprese • Organizzazioni/istituzioni che propongono offerte e progetti di prevenzione nell'ambito del reinserimento e dell'intervento precoce
Gruppo target	A seconda dello scopo perseguito dal datore di lavoro/dalla cassa pensioni; spesso le offerte sono incentrate su una cerchia di persone all'interno di un'impresa/di una cassa pensioni.
Procedura	<ul style="list-style-type: none"> • Una delle possibilità consiste nel contattare direttamente alcune grandi imprese per sapere se sussiste un fabbisogno di offerte di prevenzione o per proporre un'offerta concreta. Inoltre, si possono contattare imprese, organizzazioni, associazioni o servizi cantonali potenzialmente interessati anche tramite un forum organizzato a livello cantonale. • Anche gli uffici AI cantonali potrebbero essere un canale di accesso. Questi uffici consigliano i datori di lavoro in materia di intervento precoce e di reinserimento professionale. • Si possono sottoporre offerte concrete anche alle grandi casse pensioni.
Link di approfondimento	<p>Scheda informativa «Promozione della salute in azienda» dell'Ufficio federale della sanità pubblica</p> <p>Informazioni di Promozione Salute Svizzera sulla «gestione della salute in azienda»</p>
Informazioni di contatto	<p>Siti web di forum cantonali per la gestione della salute in azienda: BGM Forumt Region Basel, BGM Forum Aargau, Forum BGM Ottschweiz.</p> <p>Elenco di tutti gli uffici AI cantonali membri della Conferenza degli uffici AI</p> <p>Panoramica delle casse pensioni svizzere</p>

Cooperazioni con istituti accademici/strutture sanitarie

Una cooperazione con un istituto accademico o una struttura sanitaria è utile, poiché consente di sfruttare il sapere scientifico in una determinata disciplina (cfr. esempio di buona prassi «GLA:D® Svizzera») e di verificare l'efficacia e l'economicità di un'offerta per mezzo della ricerca concomitante. Questi due aspetti sono importanti in particolare anche per un successivo finanziamento duraturo, per esempio da parte dell'AOMS. Inoltre, le università e le strutture sanitarie sono spesso dei consorziati strategicamente importanti per la richiesta di sussidi.

Ulteriori fonti di finanziamento per la fase iniziale (concezione e sviluppo)

Il finanziamento da parte di privati, per esempio di imprese industriali e società farmaceutiche (cfr. esempio di buona prassi «DIAfit»), rappresenta un'ulteriore opportunità di ottenere mezzi finanziari. Le grandi imprese in modo particolare dispongono a volte delle risorse necessarie per sostenere un'offerta. Le possibilità di sostegno e le trafile da seguire variano da ditta a ditta. Per informazioni dettagliate occorre contattare le imprese direttamente.

4.2 Fase operativa

In questo sottocapitolo sono descritte le possibili fonti di finanziamento per la fase operativa (tabelle 11 – 15). Queste fonti sono dunque particolarmente interessanti per le persone e organizzazioni che hanno già sviluppato un'offerta PADC e intendono ora garantire il finanziamento duraturo della loro offerta.

Tabella 11: Finanziamento cantonale

Denominazione della fonte di finanziamento	Finanziamento cantonale
Descrizione sintetica della fonte di finanziamento	<p>I Cantoni sono incaricati di promuovere le misure di prevenzione in tre ambiti (promozione della salute, prevenzione delle dipendenze e assistenza sanitaria).</p> <ul style="list-style-type: none"> • Promozione della salute: i programmi d'azione cantonali prevedono mezzi finanziari per la promozione di offerte negli ambiti tematici dell'alimentazione, dell'attività fisica e della salute mentale. I costi di un'offerta sono suddivisi a metà tra i Cantoni e Promozione Salute Svizzera. • Prevenzione delle dipendenze: i Cantoni finanziano i costi non coperti dall'AOMS per la consulenza, la prevenzione e il trattamento ambulatoriali e in parte anche per quelli ospedalieri. Inoltre, possono attingere ai fondi costituiti con la decima dell'alcol (imposizione delle bevande alcoliche) per finanziare offerte di prevenzione e cura delle dipendenze patologiche. • Assistenza sanitaria: nell'ambito delle prestazioni economicamente di interesse generale (PEIG), i Cantoni e i Comuni possono sostenere offerte di prevenzione proposte dalle case di cura, dagli ospedali e dai servizi di assistenza e cure a domicilio e non coperte dall'AOMS. Solitamente i Cantoni definiscono nelle basi legali cantonali le prestazioni che possono essere finanziate come PEIG.
Potenziali richiedenti	Le condizioni poste ai richiedenti devono essere accertate caso per caso con la persona competente del Cantone interessato.
Gruppo target	Persone affette da MNT, comprese le dipendenze, le malattie psichiche e le persone a rischio
Procedura	<ul style="list-style-type: none"> • Per accertare le possibilità di finanziamento di offerte nell'ambito delle malattie non trasmissibili e delle malattie psichiche, si può contattare l'incaricato cantonale per la promozione della salute, oppure, per le offerte nel campo delle dipendenze, il delegato cantonale ai problemi di dipendenza, o in certi casi la competente divisione dell'azione sociale. • Per gli accertamenti riguardanti il finanziamento di offerte nell'ambito della decima dell'alcol occorre contattare gli interlocutori competenti del Cantone interessato. Il finanziamento è disciplinato in modo diverso da Cantone a Cantone. • Per gli accertamenti riguardanti il finanziamento di offerte nell'ambito delle PEIG occorre informarsi caso per caso a livello cantonale o comunale.
Link di approfondimento	<p>Sito web con l'elenco degli incaricati cantonali per la promozione della salute</p> <p>Sito web con l'elenco dei delegati cantonali ai problemi di dipendenza</p> <p>Approfondimenti sulla decima dell'alcol: rapporti dei Cantoni sulla decima dell'alcol, con informazioni specifiche sugli interlocutori</p>
Informazioni di contatto	<p>Le informazioni di contatto specifiche sono disponibili nei vari siti web e nel rapporto:</p> <ul style="list-style-type: none"> • sito web con l'elenco degli incaricati cantonali per la promozione della salute • sito web con l'elenco dei delegati cantonali ai problemi di dipendenza • approfondimenti sulla decima dell'alcol: rapporti dei Cantoni sulla decima dell'alcol, con informazioni pratiche sugli interlocutori
Esempi di buona prassi	«StopCaduta»

Tabella 12: Assicurazioni complementari

Denominazione della fonte di finanziamento	Assicurazioni complementari
Descrizione sintetica della fonte di finanziamento	Le assicurazioni complementari assumono in parte i costi di prestazioni supplementari non coperte dall'AOMS. Per esempio, possono prendere a carico le quote di partecipazione di un'offerta di prevenzione. Le probabilità che un'assicurazione complementare copra i costi sono maggiori se si tratta di un'offerta già diffusa.
Potenziali richiedenti	La cerchia dei potenziali richiedenti varia a seconda dell'assicurazione complementare.
Gruppo target	Va chiarito con l'assicurazione complementare.
Procedura	Per accertare le possibilità di finanziamento si possono contattare i settori/servizi specializzati nello sviluppo di offerte, nel Managed Care, nelle cure integrate o simili delle varie assicurazioni.
Link di approfondimento	Una panoramica di tutte le assicurazioni malattie è disponibile qui .
Informazioni di contatto	Le informazioni di contatto specifiche sono disponibili in questa panoramica .
Esempi di buona prassi	«DIAfit»

Tabella 13: Assicurazione obbligatoria delle cure medico-sanitarie

Denominazione della fonte di finanziamento	Assicurazione obbligatoria delle cure medico-sanitarie
Descrizione sintetica della fonte di finanziamento	L'assicurazione obbligatoria delle cure medico-sanitarie (AOMS) copre i costi per le prestazioni diagnostiche e terapeutiche, in particolare le prestazioni che rientrano nell'ambito della prevenzione secondaria e terziaria, e in misura limitata anche le prestazioni nell'ambito della prevenzione (primaria) per le persone particolarmente in pericolo. Per quanto riguarda le prestazioni AOMS, esse sono assunte nella stessa misura per tutti gli assicurati.
Potenziali richiedenti (fornitori di prestazioni)	Le prestazioni devono essere dispensate da un fornitore di prestazioni abilitato ai sensi della LAMal. Nel novero di questi fornitori rientrano in particolare i professionisti seguenti: medici, fisioterapisti, ergoterapisti, infermieri, logopedisti, dietisti, psicoterapeuti, neuropsicologi e podologi ⁴ . I fornitori di prestazioni abilitati a esercitare a carico della LAMal possono fornire a carico dell'AOMS soltanto prestazioni nell'ambito della LAMal. Per quanto riguarda i fornitori di prestazioni non dispensate da medici, l'AOMS copre soltanto le prestazioni elencate nell'ordinanza del DFI sulle prestazioni dell'assicurazione obbligatoria delle cure medico-sanitarie (OPre). Di principio, qualsiasi persona e organizzazione interessata può presentare domanda per l'assunzione dei costi di nuove prestazioni.
Gruppo target	Persone interessate

4 Le prestazioni che rientrano nell'ambito della prevenzione primaria sono coperte dall'AOMS soltanto in misura limitata per le persone particolarmente in pericolo e se effettuate o prescritte da un medico (art. 26 LAMal). Di regola, le prestazioni che rientrano nell'ambito della prevenzione secondaria e terziaria sono considerate come prestazioni terapeutiche (controllo delle malattie). Per quanto riguarda i fornitori di prestazioni non dispensate da medici, l'AOMS copre soltanto le prestazioni elencate nell'ordinanza del DFI sulle prestazioni dell'assicurazione obbligatoria delle cure medico-sanitarie (OPre). Esiste la possibilità di presentare una domanda di inserimento di nuove prestazioni (criteri EAE).

Procedura	<ul style="list-style-type: none"> • I criteri di efficacia, appropriatezza ed economicità devono essere soddisfatti. • Le prestazioni devono essere connesse a una malattia specifica. • Per le prestazioni diagnostiche e terapeutiche dispensate da medici non esiste un catalogo esaustivo: fa stato il cosiddetto principio della fiducia. Quindi, possono essere dispensate e conteggiate nuove prestazioni mediche senza che la Confederazione debba verificarne l'efficacia, appropriatezza ed economicità (EAE). Gli assicuratori possono rifiutare in singoli casi l'obbligo di farsi carico di una prestazione per mancato adempimento dei criteri EAE. • Le prestazioni dei fornitori di prestazioni non dispensate da medici sono elencate esaustivamente nell'OPre. • Le prestazioni della prevenzione primaria, comprese quelle dispensate da medici, sono enumerate esaustivamente agli articoli 12a - 12e OPre. Le prestazioni non enumerate non sono rimborsate. • Quando viene presentata una domanda per il riconoscimento di nuove prestazioni, l'UFSP verifica anzitutto la completezza della domanda e la compatibilità della prestazione con le disposizioni della LAMal. Il secondo passo consiste nella verifica dei criteri EAE da parte del Dipartimento federale dell'interno (DFI), con la consulenza della Commissione federale delle prestazioni generali e delle questioni fondamentali (CFPF). Se prevede di presentare una domanda, come primo passo l'offerente può anche compilare nella misura del possibile il modulo di notifica e consultare l'UFSP sottoponendo domande concrete sul modo di procedere. Se la domanda viene accolta e la prestazione viene inserita nell'elenco dell'OPre, prima di poter fatturare le prestazioni occorre concludere accordi tariffali con gli assicuratori e con le loro cooperative di acquisto. Occorre dunque prevedere anche per questo il tempo necessario.
Link di approfondimento	<p>Sito web dell'UFSP sul tema dell'assicurazione malattie</p> <p>Informazioni sulle procedure di domanda riguardanti prestazioni generali</p> <p>Informazioni sulle prestazioni non dispensate da medici a carico dell'AOMS</p> <p>Informazioni sulle misure di prevenzione rimborsate dall'AOMS</p>
Informazioni di contatto	<p>Link all'unità di direzione Assicurazione malattia e infortunio dell'UFSP</p> <p>Telefono: divisione Prestazioni assicurazione malattia, Ufficio federale della sanità pubblica: +41 58 469 17 33</p> <p>Indirizzo e-mail: Leistungen-Krankenversicherung@bag.admin.ch</p>
Esempi di buona prassi	<p>«GLA:D® Svizzera», «Coaching di autogestione – vivere meglio con una BPCO», «Costruttori di ponti per la salute mentale dei rifugiati», «DIAfit», «BAI-Reha: Das Berner ambulante interprofessionelle muskuloskelettale Rehabilitationsprogramm für Schmerzpatienten/-innen»</p>

Tabella 14: Assicurazione invalidità

Denominazione della fonte di finanziamento	Assicurazione invalidità
Descrizione sintetica della fonte di finanziamento	L'assicurazione invalidità sostiene finanziariamente le organizzazioni private di aiuto agli invalidi che promuovono il reinserimento sociale delle persone disabili. Lo scopo consiste nel permettere a queste persone di partecipare alla vita sociale con la massima autodeterminazione e responsabilità personale possibile.
Potenziali richiedenti	Organizzazioni private di aiuto agli invalidi
Gruppo di destinatari	Beneficiari di prestazioni e rendite AI
Procedura	<p>Sito web dell'Ufficio federale delle assicurazioni sociali con informazioni sul modo di procedere</p> <p>Aspetti da considerare:</p> <ul style="list-style-type: none"> • l'Ufficio federale delle assicurazioni sociali (UFAS) non finanzia prestazioni dispensate da medici; • gli aiuti finanziari sono concessi a sostegno di prestazioni nel campo della consulenza e dell'assistenza, per corsi e per attività di base, informative e di pubbliche relazioni; • i sussidi dell'UFAS ai sensi dell'articolo 74 LAI sono concessi per un periodo massimo di 4 anni; • circa l'80 % dei contributi è versato per attività quali servizi di consulenza e assistenza e per corsi direttamente dispensati agli andicappati o ai loro familiari.
Link di approfondimento	Moduli e documentazione per il reporting
Informazioni di contatto	<p>Sito web dell'UFAS: informazioni sugli aiuti finanziari</p> <p>Adrian Vonlanthen, caposettore art. 74 LAI, e-mail: adrian.vonlanthen@bsv.admin.ch</p> <p>Telefono: +41 58 462 92 31</p>
Esempi di buona prassi	«Coaching di autogestione – vivere meglio con una BPCO», «Gruppi sportivi dei pazienti affetti da malattie polmonari», «Corsi della Lega contro il cancro di Zurigo»

Il pagamento di tasca propria da parte delle persone interessate rappresenta un'ulteriore fonte di finanziamento (cfr. esempio di buona prassi «Coaching di autogestione - vivere meglio con la BPCO», «Gruppi del cuore», «Gruppi sportivi dei pazienti affetti da malattie polmonari», «Corsi della Lega contro il cancro di Zurigo»). Gli interessati, per esempio, versano una quota di partecipazione per una determinata offerta.

Tabella 15: Fondo per la prevenzione del tabagismo

Denominazione della fonte di finanziamento	Fondo per la prevenzione del tabagismo
Descrizione sintetica della fonte di finanziamento	<p>Il Fondo per la prevenzione del tabagismo sostiene gli attori privati e pubblici nella creazione di condizioni favorevoli alla salute per tutte le persone e nella riduzione del numero di consumatori di tabacco e nicotina. Il Fondo per la prevenzione del tabagismo è stato istituito in particolare per finanziare quelle misure di prevenzione intese a impedire l'iniziazione al fumo e a promuoverne l'abbandono nonché a proteggere la popolazione dal fumo passivo o per creare condizioni quadro adeguate. Nell'assegnazione dei finanziamenti del Fondo, l'FPT è guidato dalla strategia FPT, che deriva dalle Strategie nazionali MNT e Dipendenze</p>
Potenziali richiedenti	Organizzazioni e individui che conducono progetti o ricerche sulla prevenzione del tabagismo.
Gruppo target	Gruppi vulnerabili a rischio di tabagismo fino alla popolazione.
Procedura	<p>Mediante il Fondo possono essere accordati contributi finanziari a progetti di prevenzione del tabagismo a condizione che tali progetti:</p> <ul style="list-style-type: none"> • siano in accordo con lo scopo del Fondo; • forniscano un contributo alla strategia nazionale di prevenzione del tabagismo; • siano atti a sviluppare un elevato effetto preventivo; • corrispondano agli standard di qualità riconosciuti per le attività di prevenzione; • siano sottoposti a un controlling e valutati. <p>I seguenti punti devono essere osservati prima di presentare una domanda:</p> <ol style="list-style-type: none"> 1) Non c'è nessuna relazione di dipendenza con l'industria del tabacco o delle sigarette elettroniche o con le loro organizzazioni di lobby. 2) È stata effettuata una verifica preliminare del finanziamento e della strategia. 3) È stata ricevuta la consulenza del Servizio di consulenza per le pari opportunità. 4) La domanda tramite modulo deve essere presentata per una delle date ufficiali (28 febbraio, 31 maggio, 31 agosto, 30 novembre. Programmi cantonali: 30 giugno).
Link di approfondimento	<p>Progetti finanziati</p> <p>Moduli per progetti di prevenzione</p> <p>Moduli per progetti di ricerca</p>
Informazioni di contatto	<p>Sito web sulle domande di finanziamento per progetti di prevenzione del tabagismo dell'Ufficio federale della sanità pubblica</p> <p>Indirizzo e-mail: info@tpf.admin.ch</p>

5 Esempi di buona prassi

Qui di seguito sono descritte 12 offerte PADC come esempi di buona prassi dal punto di vista del finanziamento (cfr. figure 3-14). L'accento è posto sulle diverse fonti e forme di finanziamento (cfr. tabelle 16 e 17). Gli esempi sono stati scelti tra le offerte in funzione di vari criteri. Questi criteri comprendono: il contenuto, la diffusione regionale, la forma di finanziamento e il grado di istituzionalizzazione (fase dell'offerta). Gli esempi riguardano per la maggior parte la fase iniziale, poiché rispecchiano la realtà – le offerte PADC in fase operativa sono poche. Oltre agli esempi selezionati, nell'ottica del finanziamento esistono anche altre offerte interessanti che non sono state considerate a causa dei limiti di spazio di un manuale. Ad eccezione di Innosuisse, del Fondo nazionale svizzero per la ricerca scientifica e del Fondo per la prevenzione del tabagismo, gli esempi di buona prassi citati coprono tutte le fonti di finanziamento descritte nel capitolo 4. Il finanziamento delle singole offerte PADC illustra le possibilità di finanziamento e le possibili combinazioni per le persone interessate e per i responsabili di questo tipo di offerte. Gli esempi di buona prassi in fase iniziale e in fase operativa servono anche come fonte di ispirazione per i relativi modelli di finanziamento.

Tabella 16: Quadro sinottico di esempi di buona prassi

Offerte PADC	Fase		Forme di finanziamento		
	Fase iniziale (concezione e sviluppo)	Fase operativa	Finanziamento di un oggetto da un'unica fonte	Finanziamento di un oggetto da più fonti	Combinazione tra finanziamento di un oggetto e di prestazioni da più fonti
WilaDina – Non vi lasceremo soli	×			×	
Pas à Pas+	×		×		
NoA-Coach	×	(x)		×	
StopCaduta	×			×	
GLA:D® Svizzera	×				×
Coaching di autogestione - vivere meglio con una BPCO	×				×
Costruttori di ponti per la salute mentale dei rifugiati	×				×
Gruppi del cuore		×			×
DIAfit		×			×
BAI-Reha		×			×
Gruppi sportivi dei pazienti affetti da malattie polmonari		×			×
Corsi della Lega contro il cancro	(x)	×			×

Nota: l'app NoA-Coach sarà integrata a partire da gennaio 2022 nella piattaforma SafeZone (che ne assumerà la responsabilità). Pertanto, il finanziamento della fase operativa sarà coperto a partire dal 2022 tramite Infodrog/UFSP. I corsi della Lega contro il cancro si trovano in fase iniziale o in fase operativa a seconda del Cantone e dell'offerta, ma la maggioranza di essi è già giunta nella fase operativa.

Tabella 17: Quadro sinottico delle fonti di finanziamento utilizzate negli esempi di buona prassi

Offerte PADC	Finanziamento dell'oggetto				Finanziamento delle prestazioni			
	PSS	Cantoni	Istituzioni promotrici	Altri	LAMal	LCA	LAI (UFAS)	Quote versate dai PT
WilaDina – Non vi lasceremo soli	×		×					
Pas à Pas+	×							
NoA-Coach	×	(x)	×	×				
«StopCaduta»	×	×	×					
GLA:D® Svizzera	×		×	×	×			
Coaching di autogestione - vivere meglio con la BPCO	×		×		×		×	×
Costruttori di ponti per la salute mentale dei rifugiati	×		×	×	×			
Gruppi del cuore			×		×	×		×
«DIAfit»				×	×	×		×
BAI-Rehaa			×	×	×			
Gruppi sportivi dei pazienti affetti da malattie polmonari			×					×
Corsi della Lega contro il cancro			×			×		×

Legenda: PSS = Promozione Salute Svizzera; PT = partecipanti. La categoria «Istituzioni promotrici» comprende in particolare le organizzazioni di pazienti, le leghe per la salute, le istituzioni sanitarie, le università e le fondazioni. La categoria «Altri» comprende in particolare: società farmaceutiche, organizzazioni di genitori, introiti da corsi di perfezionamento, attività di volontariato. Per quanto riguarda il finanziamento a carico della LAMal, i contributi vengono pagati previa deduzione della partecipazione ai costi e della franchigia. La app a «BAI-Reha» è finanziata in parte anche dalle assicurazioni contro gli infortuni e di indennità giornaliera.

5.1 «WilaDina – Non vi lasceremo soli»

[WilaDina](#) si prefigge di migliorare l'assistenza alle persone a rischio di suicidio dopo che sono state dimesse da una terapia in un ospedale psichiatrico. Migliorando il follow-up dopo un trattamento in ospedale psichiatrico si vogliono ridurre i tentativi di suicidio e i suicidi. L'offerta è incentrata sulla messa in rete degli aiutanti (tra paziente, servizi di assistenza e cure a domicilio e terapeuti ambulatoriali e ospedalieri) e sulla promozione dell'autogestione da parte delle persone a rischio di suicidio.



Figura 3: «WilaDina – Non vi lasceremo soli» come esempio di buona prassi

5.2 «Pas à Pas +»

L'obiettivo di [Pas à Pas +](#) consiste nell'incoraggiare le persone insufficientemente attive fisicamente che presentano un alto rischio di sviluppare una MNT o che soffrono già di una MNT a svolgere regolarmente un'attività fisica. L'offerta riduce il rischio di ammalarsi di una MNT o di soffrire per le conseguenze negative della malattia. I professionisti del settore sanitario e sociale (p. es. medici, operatori sociali, fisioterapisti) indirizzano gli interessati da uno specialista APA (spécialistes en activité physique adaptée et santé). Nell'ambito di una consulenza individuale, attraverso un colloquio motivazionale accompagnano gli interessati nella ricerca di un'offerta adatta per lo svolgimento di un'attività fisica. Inoltre, un follow-up telefonico incoraggia gli interessati a rimanere regolarmente attivi.




Figura 4: «Pas à Pas +» come esempio di buona prassi

5.3 «NoA-Coach»

L'obiettivo dell'app [NoA-Coach](#) consiste nell'aiutare gli interessati a ridurre il loro consumo quotidiano di alcol grazie a un sistema di autogestione digitalizzato. L'offerta è intesa a evitare ricadute con eccessivo consumo di alcol. L'app è utilizzata come accompagnamento e complemento di una consulenza specializzata e serve soprattutto a promuovere le competenze di autogestione delle persone con problemi di alcol.

Il periodo di sostegno del progetto da parte di Promozione Salute Svizzera è terminato a fine settembre 2021. Da gennaio 2022 l'app è integrata in SafeZone e da allora il suo funzionamento garantito da Infodrog/dall'UFSP.



<p>Gruppo target delle persone interessate e dei familiari</p> <p>Persone che vogliono ridurre il loro consumo di alcol</p> <p>Professionisti coinvolti</p> <p>Consulenti per le dipendenze</p> <p>Contenuti/tipi di offerta</p> <p>App per smartphone per l'autogestione digitalizzata con un coach virtuale</p> <ul style="list-style-type: none">• Pianificazione del consumo e obiettivi di comportamento• Diario sul consumo di alcol e sul benessere• Strategie individuali per l'applicazione di strategie per la gestione delle situazioni a rischio• Coaching individuale e feedback da parte di un chatbot• Notifiche push come promemoria• Messaggi al consulente <p>Forma</p> <p>Indipendente dal luogo e dal momento, nel quotidiano, come complemento alla consulenza/terapia ambulatoriale</p>	<p>Copertura regionale</p> <p>Cantoni di Berna, Zurigo, Argovia, Appenzello Esterno, San Gallo, Sciaffusa, Turgovia e Grigioni</p> <p>Stato di introduzione/ grado di istituzionalizzazione</p> <p>Fase iniziale: concezione dell'offerta; passaggio all'attività regolare su SafeZone dal 2022</p> <p>Finanziamento dell'offerta</p> <p><i>Budget complessivo: 572'100 franchi</i></p> <ul style="list-style-type: none">• Sostegno di progetti PADC di Promozione Salute Svizzera: 200'000 franchi (35 %) Le spese coperte da questo importo comprendono lo sviluppo dell'app (accertamenti giuridici e sviluppo del contenuto) e una valutazione esterna da parte di un istituto di ricerca.<ul style="list-style-type: none">– Finanziamento di un oggetto• Fondazione Sanitas Assicurazione Malattia: 60'000 franchi (11 %)<ul style="list-style-type: none">– Finanziamento di un oggetto• Organizzazioni responsabili: la fondazione Berner Gesundheit, il servizio per le dipendenze (Suchtfachstelle) di Zurigo e la Croce Blu Svizzera hanno coperto altri costi di personale e per beni e servizi.<ul style="list-style-type: none">– Finanziamento di un oggetto– Finanziamento di corsi di perfezionamento/formazione per professionisti/fornitori di prestazioni
--	--

Figura 5: «NoA-Coach» come esempio di buona prassi

5.4 «StopCaduta»

L'obiettivo principale di [StopCaduta](#) consiste nel prevenire le cadute delle persone anziane. Affinché possano fungere da moltiplicatori, le persone che appartengono a vari gruppi di professionisti della medicina (in particolare medici, farmacisti, personale dei servizi di assistenza e cure a domicilio, fisioterapisti, ergoterapeuti, ospedali e centri geriatrici) in ogni fase dell'assistenza e anche i professionisti non medici a contatto con il settore dell'assistenza sanitaria (in particolare i collaboratori di Pro Senectute e della Croce Rossa Svizzera, gli aiuti domestici e domiciliari e gli assistenti sociali) devono essere abilitati a riconoscere, accertare e trattare adeguatamente le persone ad alto rischio di cadute, e/o a indirizzare queste persone da professionisti idonei per il trattamento o per l'adozione di misure preventive. Inoltre, sull'esempio della prevenzione delle cadute, occorre promuovere in modo mirato l'interprofessionalità nel sistema dell'assistenza sanitaria.



StoppSturz
Risiken erkennen –
abklären – reduzieren

<p>Gruppo target delle persone interessate e dei familiari</p> <p>Persone ultra 65enni a rischio di cadute e affette da multimorbidità</p> <p>Professionisti coinvolti</p> <p>Moltiplicatori in ogni fase dell'assistenza: a) professionisti della medicina e b) professionisti non medici collegati all'ambito delle cure e a contatto con persone a rischio accresciuto di cadute</p> <p>Contenuti/tipi di offerta</p> <ul style="list-style-type: none"> • Sviluppo di una procedura standardizzata per la prevenzione delle cadute e di materiale per la formazione continua • Formazione di professionisti medici e non medici in ogni fase dell'assistenza, come moltiplicatori della prevenzione delle cadute <ol style="list-style-type: none"> (1) Identificazione delle persone a rischio accresciuto di cadute (2) Accertamento di queste persone (3) Trattamento e/o indirizzamento verso misure di prevenzione adeguate <p>Forma</p> <p>Diverse forme dell'assistenza sanitaria di base, per esempio ospedali, ambulatori dell'assistenza medica di base, di fisioterapia e di ergoterapia, cure a domicilio</p>	<p>Copertura regionale</p> <p>I principali partecipanti sono i Cantoni di San Gallo, Berna, Grigioni, Giura e Zurigo. Alcuni sottoprogetti si riferiscono però anche all'assistenza sanitaria a livello nazionale.</p> <p>Stato di introduzione/ grado di istituzionalizzazione</p> <p>Fase iniziale: concezione e sviluppo dell'offerta</p> <p>Finanziamento dell'offerta</p> <p><i>Budget complessivo: 4'094'500 franchi</i></p> <ul style="list-style-type: none"> • Sostegno di progetti PADC di Promozione Salute Svizzera: 2'000'000 franchi (49%) <ul style="list-style-type: none"> – Finanziamento di un oggetto – Finanziamento di corsi di perfezionamento/ formazione per professionisti/fornitori di prestazioni • Fondi propri dei Cantoni e dei consorziati partecipanti, per esempio Spitex Svizzera, Pro Senectute Svizzera, la FMH e altri: circa 2'094'500 franchi (51 %) <ul style="list-style-type: none"> – Finanziamento di un oggetto – Finanziamento di corsi di perfezionamento/ formazione per professionisti/fornitori di prestazioni <p><i>Le spese coperte in particolare da questo budget comprendono:</i></p> <ul style="list-style-type: none"> • le risorse di personale; • le spese per beni e servizi (p. es. tool per l'e-learning, sito web, mandati esterni).
---	---

Figura 6: «StopCaduta» come esempio di buona prassi

5.5 «GLA:D® Svizzera»


L'obiettivo del programma [GLA:D® Svizzera](#) consiste nell'offrire alle persone affette da problemi alle anche o alle ginocchia, e in particolare da artrosi del ginocchio o dell'anca, un programma di educazione e di esercizi che consente loro di acquisire competenze sufficienti per gestire la loro malattia nella vita quotidiana, e quindi di avere meno dolori e una migliore qualità di vita. Il programma è svolto da fisioterapisti certificati GLA:D® in Svizzera.



Figura 7: «GLA:D® Svizzera» come esempio di buona prassi

5.6 «Coaching di autogestione - vivere meglio con la BPCO»

L'obiettivo del programma [Coaching di autogestione - vivere meglio con la BPCO](#) consiste nel promuovere le competenze delle persone affette da BPCO nell'autogestione della propria malattia, migliorando così la qualità di vita degli interessati e riducendo i costi delle cure. Il coaching di gruppo è guidato da consulenti appositamente formati delle leghe polmonari cantonali in stretta collaborazione con un medico pneumologo e si basa su 6 moduli tematici per la promozione delle capacità di autogestione delle persone colpite da queste malattie. Inoltre, in caso di bisogno, possono essere programmate sedute individuali, e dopo il coaching i partecipanti possono essere seguiti per altri 12 mesi.



<p>Gruppo target delle persone interessate e dei familiari</p> <p>Personae affette da BPCO, familiari</p> <p>Professionisti coinvolti</p> <p>Medici pneumologi, consulenti delle leghe polmonari cantonali</p> <p>Contenuti/tipi di offerta</p> <p>Coaching di autogestione in piccoli gruppi, basato su 6 moduli diversi e incentrato sull'elaborazione di strategie individuali per affrontare la vita con la malattia</p> <ul style="list-style-type: none"> • Cause e conseguenze delle BPCO • Consulenza per l'attività fisica, compreso un piano di movimento • Corsi sui medicinali, compreso un piano d'azione • Tecniche respiratorie • Altri temi: alimentazione, tabagismo <p>Forma</p> <p>A domicilio, comunità, fornitori di prestazioni ambulatoriali</p> <p>Copertura regionale</p> <p>Programma offerto da 13 leghe polmonari cantonali (Argovia, Berna, Basilea Città e Campagna, Neuchâtel, Glarona, San Gallo, Soletta, Turgovia, Ticino, Vaud, Vallese, Svizzera centrale, Zurigo) in 26 sedi, situate perlopiù in aree urbane</p>	<p>Stato di introduzione/ grado di istituzionalizzazione</p> <p>Fase iniziale: sviluppo dell'offerta in altri Cantoni</p> <p>Finanziamento dell'offerta</p> <p><i>Budget complessivo per 4 anni: 3'466'000 franchi</i></p> <ul style="list-style-type: none"> • Fondi propri delle leghe polmonari cantonali con un piccolo contributo della Lega polmonare svizzera: circa 1'595'000 franchi (46 %) <ul style="list-style-type: none"> – Finanziamento di un oggetto – Finanziamento di corsi di perfezionamento/ formazione per professionisti/fornitori di prestazioni • Sostegno di progetti PADC di Promozione Salute Svizzera: 400'000 franchi (12 %) <ul style="list-style-type: none"> – Finanziamento di un oggetto – Finanziamento di corsi di perfezionamento/ formazione per professionisti/fornitori di prestazioni • AOMS: nessuna indicazione <ul style="list-style-type: none"> – Cure individuali dispensate da infermieri, tariffe per singola prestazione secondo l'articolo 7 OPre – Forfait per seduta per le terapie di gruppo e tariffe per singole prestazioni secondo la struttura tariffale per le prestazioni di fisioterapia – Finanziamento in base alle prestazioni • Sussidi dell'UFAS secondo l'articolo 74 LAI (finanziamento di 3 coaching di gruppo su 6): nessuna indicazione <ul style="list-style-type: none"> – Finanziamento in base alle prestazioni • Quote dei partecipanti: 120 franchi a testa, nessuna indicazione <ul style="list-style-type: none"> – Finanziamento in base alle prestazioni
--	---

Figura 8: «Coaching di autogestione - vivere meglio con la BPCO» come esempio di buona prassi

5.7 «Costruttori di ponti per la salute mentale dei rifugiati»

Il progetto [Costruttori di ponti per la salute mentale dei rifugiati](#) è un'offerta a bassa soglia che si prefigge di promuovere la salute mentale dei rifugiati traumatizzati. Le capacità di autogestione degli interessati vengono promosse attraverso una stretta cooperazione interdisciplinare tra psichiatria e integrazione sociale: gli interessati si sottopongono a una terapia ambulatoriale effettuate da psichiatri o psicoterapeuti e contemporaneamente sono supportati nella loro lingua madre da "costruttori di ponti" ben integrati e appositamente formati per questo compito.




**Brückenbauer*innen
& Trauma**

<p>Gruppo target delle persone interessate e dei familiari</p> <p>Rifugiati traumatizzati e "costruttori di ponti" (rifugiati ben integrati desiderosi di impegnarsi)</p> <p>Professionisti coinvolti</p> <p>Medici, psicoterapeuti, servizi sociali, collaboratori delle autorità regionali di protezione dei minori e degli adulti, assicurazioni malattie, settore dell'asilo, operatori sociali scolastici, altro personale sanitario e altri professionisti che hanno a che fare con rifugiati che soffrono di problemi psichici</p> <p>Contenuti/tipi di offerta</p> <ul style="list-style-type: none"> • Perfezionamento interdisciplinare: cooperazione tra psichiatria e servizi sociali nel supporto ai rifugiati con problemi • Professionisti appositamente preparati consigliano un supporto ambulatoriale mirato prestato da «costruttori di ponti» finanziati dal sistema sociale (rifugiati integrati e desiderosi di impegnarsi), che sostengono, orientano e selezionano i pazienti. • Consulenza sociointegrativa individuale e affiancamento dei beneficiari; informazione e sensibilizzazione dei rifugiati con problemi psichici in questioni rilevanti per la vita quotidiana e triage (psichiatri, altri servizi specializzati/professionisti e offerte di sostegno) in caso di problemi gravi. <p>Forma</p> <p>A domicilio, comunità, in ospedale, in ambulatorio</p> <p>Copertura regionale</p> <p>Cantone di Zurigo e Cantoni limitrofi (Sciaffusa, Argovia, Zugo, Svitto, San Gallo e Turgovia); altri Cantoni secondo le possibilità</p>	<p>Stato di introduzione/ grado di istituzionalizzazione</p> <p>Fase iniziale: concezione e sviluppo dell'offerta, trattamento dei primi casi</p> <p>Finanziamento dell'offerta</p> <p><i>Budget complessivo previsto: 586'720 franchi</i></p> <ul style="list-style-type: none"> • Sostegno di progetti PADC di Promozione Salute Svizzera: 200'000 franchi (34 %) – Finanziamento di un oggetto • Fondi propri: 25'000 franchi (4 %) – Finanziamento di un oggetto • Risorse di personale: 40'000 franchi (7 %) – Finanziamento di un oggetto • Swisslos: 10'000 franchi (2 %) – Finanziamento di un oggetto • Introiti dai Comuni e da altri organi d'esecuzione: 119'000 franchi (20 %) – Finanziamento di un oggetto • Introiti da corsi di perfezionamento interdisciplinari: 21'600 franchi (4 %) – Finanziamento di corsi di perfezionamento/formazione per professionisti • Ulteriore fundraising: 51'120 franchi (9 %) – Finanziamento di un oggetto • Assicurazioni malattie, per le cure mediche: 120'000 franchi (20 %) – Finanziamento in base alle prestazioni
---	---

Figura 9: «Costruttori di ponti per la salute mentale dei rifugiati» come esempio di buona prassi

5.8 «Gruppi del cuore»

L'obiettivo dei [gruppi del cuore](#) consiste nel motivare le persone cardiopatiche o che hanno terminato una riabilitazione cardiologica a ricominciare un'attività motoria e a rimanere attivi fisicamente anche a lungo termine. I gruppi del cuore sono guidati da professionisti preparati, soprattutto terapisti del cuore diplomati SCPRS (Swiss Working Group for Cardiovascular Prevention, Rehabilitation and Sports Cardiology). I programmi di attività fisica vengono adeguati ai bisogni dei partecipanti. In un contesto motivante e in gruppo con altre persone affette dagli stessi problemi, gli interessati allenano l'efficienza fisica, la resistenza, la forza, l'equilibrio e la mobilità e migliorano il loro benessere mentale.



<p>Gruppo target delle persone interessate e dei familiari</p> <p>Persone affette da una malattia cardiovascolare o che hanno alle spalle una riabilitazione cardiologica</p> <p>Professionisti coinvolti</p> <p>Soprattutto terapisti del cuore diplomati SCPRS</p> <p>Contenuti/tipi di offerta</p> <ul style="list-style-type: none">• Programma di attività motoria settimanale in gruppo con attività variate quali ginnastica ed esercizi per l'allenamento della forza, ginnastica in acqua, passeggiate, giochi ecc.• Eventi informativi per la divulgazione di conoscenze (p. es. sul comportamento adatto al tipo di malattia e favorevole alla salute) e promozione dei contatti sociali <p>Forma</p> <p>Comunità (p. es. gruppi di autoaiuto per pazienti cardiopatici e lungodegenti), strutture sanitarie ambulatoriali collegate o non a ospedali/centri di riabilitazione, studi medici, studi di fisioterapia o centri fitness</p>	<p>Copertura regionale</p> <p>Programma offerto in tutti i Cantoni; circa 150 gruppi del cuore garantiscono una vasta copertura regionale, anche se non ancora capillare, nelle regioni urbane e rurali.</p> <p>Stato di introduzione/ grado di istituzionalizzazione</p> <p>Fase operativa: finanziamento duraturo già garantito, ma con l'obiettivo a più lungo termine di vedere integrato il programma nell'AOMS</p> <p>Finanziamento dell'offerta</p> <p>Variabile a seconda della regione e della forma</p> <ul style="list-style-type: none">• I costi annuali per i partecipanti a un gruppo del cuore si situano di norma tra 300 e 1300 franchi. Le assicurazioni malattie complementari rimborsano ai loro assicurati un importo compreso tra 200 e 500 franchi all'anno.<ul style="list-style-type: none">– Finanziamento in base alle prestazioni• Fondazione Svizzera di Cardiologia: sostegno per la costituzione di nuovi gruppi del cuore, consulenza e assistenza individuale. Offerta di servizi speciali, quali la produzione di opuscoli o volantini, sostegno finanziario per eventi ecc., organizzazione di un simposio annuale per i terapisti del cuore diplomati SCPRS<ul style="list-style-type: none">– Finanziamento di un oggetto
--	---

Figura 10: «Gruppi del cuore» come esempio di buona prassi

5.9 «DIAfit»

[DIAfit](#) è un programma strutturato inteso ad aiutare le persone affette da una tolleranza ridotta al glucosio o che soffrono già di diabete mellito di tipo 2 ad assumere uno stile di vita sano evitando così per quanto possibile un peggioramento della malattia e l'insorgere di complicazioni. DIAfit comprende un programma di riabilitazione e un programma a lungo termine con allenamenti di gruppo settimanali ed eventi informativi semestrali.



Gruppo target delle persone interessate e dei familiari

Persone affette da tolleranza ridotta al glucosio o che soffrono già di diabete mellito di tipo 2

Professionisti coinvolti

Medici, diabetologi, terapeuti del movimento e altri

Contenuti/tipi di offerta

- Programma di riabilitazione di 12 settimane per persone diabetiche: terapia del movimento, consulenza nutrizionale, consulenza diabetologica e consulenza medica
- Programma a lungo termine gruppi «DIAfit»: attività motoria in piccoli gruppi da una a tre volte alla settimana, sotto la guida di terapeuti DIAfit

Forma

Programma ambulatoriale ospedaliero (programma di riabilitazione) ed extraospedaliero (programma a lungo termine gruppi «DIAfit»)

Copertura regionale

Programma offerto nei Cantoni di Argovia, Basilea Città, Berna, Friburgo, Ginevra, Giura, Nidvaldo, Soletta, San Gallo, Ticino, Vaud, Zurigo, Appenzello, Obvaldo, Lucerna

Stato di introduzione/ grado di istituzionalizzazione

Fase operativa: finanziamento duraturo

Finanziamento dell'offerta

Budget complessivo dell'associazione DIAfit: 45'000 franchi; budget complessivo per il programma di riabilitazione e il programma a lungo termine: nessuna indicazione

- Finanziamento dell'associazione DIAfit: società farmaceutiche (Novo Nordisk Pharma SA, AstraZeneca SA e Abbott SA, con una sponsorizzazione di 15'000 franchi ciascuna). Questi importi finanziano il sito web e il personale dell'associazione (percentuale lavorativa del 20 %) e altre risorse materiali.
– Finanziamento di un oggetto
- Finanziamento del programma di riabilitazione: AOMS
– Finanziamento in base alle prestazioni
- Finanziamento del programma a lungo termine: quote annuali dei partecipanti (da 50 a 100 franchi a testa), rimborsate in parte dalle assicurazioni complementari. Le quote finanziano gli allenamenti di gruppo settimanali e gli eventi informativi semestrali.
– Finanziamento in base alle prestazioni

Figura 11: «DIAfit» come esempio di buona prassi

5.10 «BAI-Reha»

L'obiettivo del programma interprofessionale di riabilitazione muscoloscheletrica ambulatoriale per la regione di Berna [BAI-Reha](#) consiste nel permettere alle persone affette da dolori muscoloscheletrici cronici di sviluppare le loro competenze nell'affrontare i dolori, di migliorare la qualità della vita e di recuperare o aumentare la loro capacità lavorativa. Diversi esperti collaborano in seno a un team interdisciplinare per il trattamento individuale dei pazienti affetti da dolori cronici.

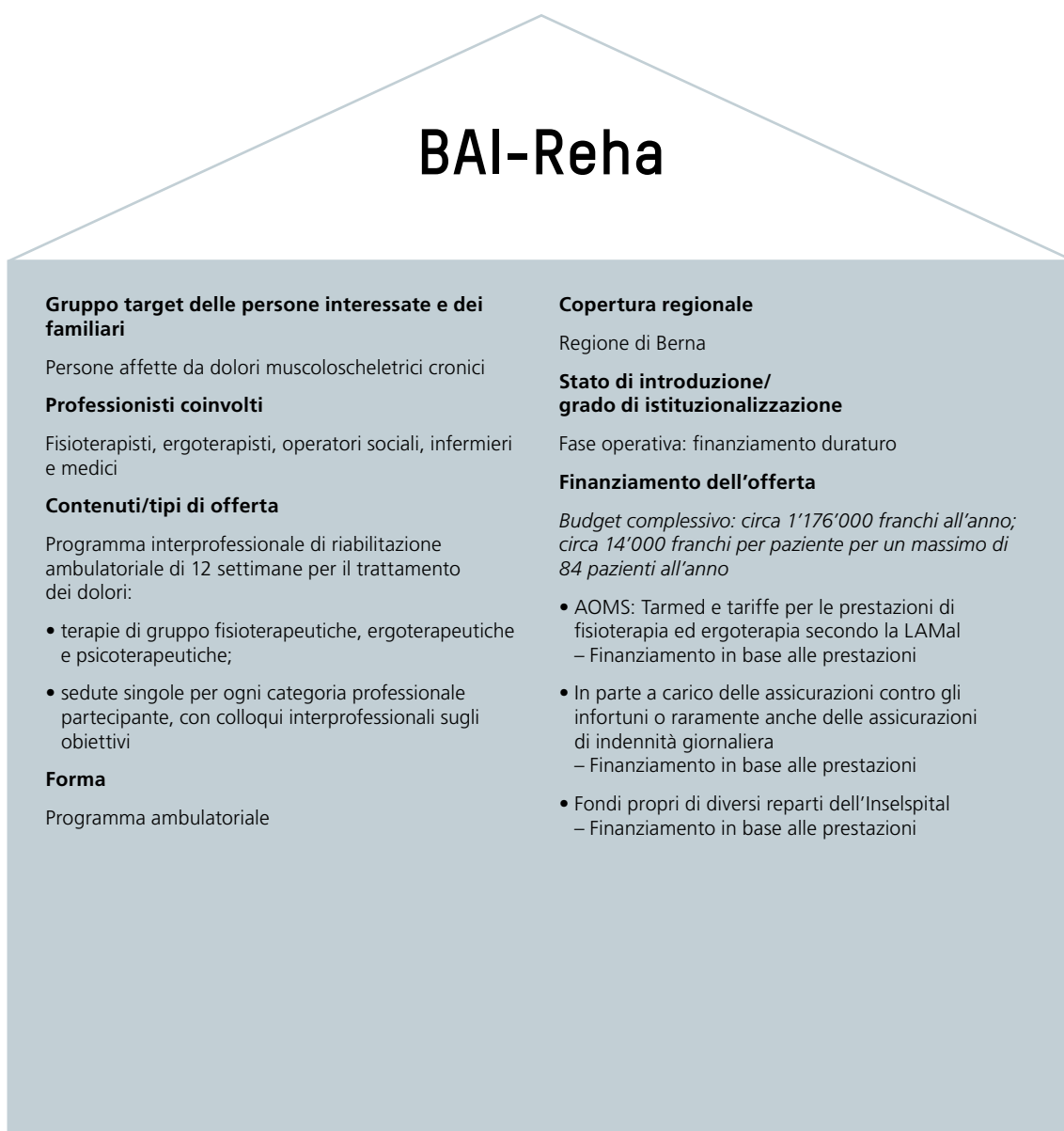


Figura 12: «BAI-Reha» come esempio di buona prassi

5.11 «Gruppi sportivi dei pazienti affetti da malattie polmonari»

L'obiettivo dei [gruppi sportivi dei pazienti affetti da malattie polmonari](#) consiste nel migliorare l'efficienza fisica e la qualità della vita delle persone affette da malattie polmonari. L'offerta è gestita da fisioterapisti e si propone di promuovere la resistenza e la forza dei pazienti affetti da malattie polmonari e i loro contatti sociali.




LEGA POLMONARE
Più respiro per la vita

<p>Gruppo target delle persone interessate e dei familiari</p> <p>Persone affette da una BPCO o da altre malattie polmonari</p> <p>Professionisti coinvolti</p> <p>Fisioterapisti</p> <p>Contenuti/tipi di offerta</p> <ul style="list-style-type: none">• Allenamento di gruppo settimanale di 90 minuti per migliorare la forza e la resistenza, con riscaldamento, fase di allenamento e defaticamento, guidato da fisioterapisti <p>Forma</p> <p>Programma ambulatoriale</p>	<p>Copertura regionale</p> <p>5 sedi nel Cantone di Turgovia e attuazione nei Cantoni di Basilea, Berna e San Gallo. Le offerte si differenziano in parte soprattutto sul piano del finanziamento. Per questa ragione viene illustrato in modo specifico l'esempio del Cantone di Turgovia.</p> <p>Stato di introduzione/ grado di istituzionalizzazione</p> <p>Fase operativa: finanziamento duraturo</p> <p>Finanziamento dell'offerta</p> <p><i>Budget complessivo: nessuna indicazione per quanto riguarda i gruppi sportivi turgoviesi</i></p> <ul style="list-style-type: none">• Quote dei partecipanti: 12 franchi per lezione di 90 minuti – Finanziamento in base alle prestazioni• UFAS: 28 franchi all'ora per ogni partecipante avente diritto (decisione AI o in età di pensionamento), ossia 42 franchi per lezione (di 90 minuti) – Finanziamento in base alle prestazioni• Lega polmonare del Cantone di Turgovia: pubblicità, ricerca di sedi, compiti amministrativi, 150 franchi per lezione (= indennità per fisioterapista e infrastruttura) – Finanziamento in base all'oggetto e alle prestazioni
--	--

Figura 13: «Gruppi sportivi dei pazienti affetti da malattie polmonari» («Lungensportgruppen») della Lega polmonare del Cantone di Turgovia come esempio di buona prassi

5.12 «Corsi della Lega contro il cancro di Zurigo»

Le leghe cantonali contro il cancro propongono diversi corsi. La [Lega contro il cancro di Zurigo](#), per esempio, offre un corso di Tai Ji/Qi Gong o di gestione dello stress attraverso la mindfulness, per le persone malate di cancro e i loro familiari («Tai Ji/Qi Gong – für Betroffene und Angehörige» o «Stressbewältigung durch Achtsamkeit – für Betroffene und Angehörige»). L'obiettivo di questi corsi consiste nel sostenere le persone malate e i loro familiari e nel migliorare la loro fiducia in sé stessi e il loro benessere, affinché possano affrontare meglio la quotidianità.



<p>Gruppo target delle persone interessate e dei familiari</p> <p>Persone malate di cancro, familiari</p> <p>Professionisti coinvolti</p> <p>La formazione dei professionisti dipende dal tipo di corso.</p> <p>Contenuti/tipi di offerta</p> <p>A titolo di esempio, qui di seguito sono descritti due corsi della Lega contro il cancro di Zurigo.</p> <ul style="list-style-type: none"> • Corso di Tai Ji/Qi Gong per persone malate di cancro e per i loro familiari («Tai Ji/Qi Gong – für Betroffene und Angehörige»): il corso riunisce elementi attività motoria e di rilassamento, per i malati di cancro e i loro familiari. Esso si tiene regolarmente con 13 lezioni di un'ora e da 5 a 10 partecipanti. • Corso per la gestione dello stress attraverso la mindfulness per i malati di cancro e i loro familiari («Stressbewältigung durch Achtsamkeit – für Betroffene und Angehörige»): Il corso insegna agli interessati a gestire lo stress attraverso la mindfulness. Esso consiste in 8 lezioni di 2 ore e mezza ciascuna più una giornata. <p>Forma</p> <p>Comunità/servizi sociali</p> <p>Copertura regionale</p> <p>Winterthur/Zurigo</p>	<p>Stato di introduzione/ grado di istituzionalizzazione</p> <p>Dipende caso per caso dall'offerta</p> <p>Finanziamento dell'offerta</p> <p><i>Budget complessivo per l'insieme dei corsi della Lega contro il cancro di Zurigo</i></p> <ul style="list-style-type: none"> • UFAS, in base all'articolo 74 LAI (gli importi versati dipendono dal numero di lezioni offerte, dal numero di ore e dal numero di corsi svolti): circa 48 % – Finanziamento in base alle prestazioni • Associazione mantello Lega svizzera contro il cancro: circa 2 % – Finanziamento di un oggetto • Quote dei partecipanti, esempio del corso di Tai Ji/Qi Gong per persone malate di cancro e per i loro familiari («Tai Ji/Qi Gong – für Betroffene und Angehörige»): 195 franchi per i beneficiari di prestazioni AI, 275 franchi per i non beneficiari (quote coperte in parte dall'assicurazione complementare): circa 32 % – Finanziamento in base alle prestazioni • Fondi propri della Lega contro il cancro di Zurigo, provenienti da donazioni e lasciti: circa 18 % – Finanziamento di un oggetto <p>Questi importi servono a finanziare in particolare i seguenti centri di costo:</p> <ul style="list-style-type: none"> • spese per il personale docente, per il personale della Lega contro il cancro di Zurigo, locazione di spazi, spese pubblicitarie e per stampati.
---	--

Figura 14: «Corsi della Lega contro il cancro di Zurigo» come esempio di buona prassi

6 Checklist per la pianificazione del finanziamento

In questo capitolo trovate una checklist con i punti principali da seguire per la pianificazione del finanziamento di offerte PADC.

1 **Curare la rete di contatti e sviluppare cooperazioni in modo mirato**

Il coinvolgimento di professionisti esperti e/o lo scambio di esperienze con i responsabili di offerte affini consente di prevedere tempestivamente gli eventuali ostacoli che potrebbero contrapporsi a un finanziamento duraturo. Inoltre, il fatto di creare una vasta rete di contatti con i gruppi d'interesse cruciali (p. es. coinvolgendo i gruppi di interesse in un gruppo di accompagnamento, costituendo un consorzio che si assume la responsabilità dell'offerta o sviluppando cooperazioni con i partner attuatori) agevola l'attuazione e la diffusione delle prestazioni offerte e rispecchia l'importanza di un progetto o di un'offerta.

2 **Pianificare tempestivamente la forma del finanziamento e gli accertamenti riguardanti le possibili fonti di finanziamento, pensare alla fase operativa sin dalla fase iniziale**

Le due forme e le varie fonti di finanziamento possono essere più o meno adatte a seconda della fase in cui si trova l'offerta. Vale dunque la pena di prevedere concretamente quale forma e fonte di finanziamento si presta per l'una o l'altra fase, e di preparare il finanziamento della fase operativa già durante la fase iniziale, possibilmente coinvolgendo potenziali finanziatori (cfr. [checklist del budget del progetto](#)).

3 **Raccogliere gli argomenti/le basi importanti riguardanti la fonte di finanziamento**

Vale la pena di leggere preliminarmente con attenzione le informazioni disponibili e se del caso di mettersi direttamente in contatto con le persone responsabili per chiarire gli aspetti rilevanti per le decisioni riguardanti il finanziamento. I punti da chiarire preliminarmente sono in particolare i seguenti:

- gruppo di destinatari;
- requisiti per i richiedenti;
- durata del finanziamento;
- volume del finanziamento;
- termini d'inoltro.

4 **Considerare l'efficacia come facilitatore del finanziamento**

Il successo di una domanda dipende direttamente dall'efficacia (potenziale) delle prestazioni PADC offerte. Di conseguenza, nella domanda conviene fornire un'eventuale prova dell'efficacia. Date queste premesse, conviene riflettere fin dall'inizio del progetto sull'utilità di un eventuale accompagnamento scientifico dell'offerta, per raccogliere prove di successo nell'attuazione e dati sull'efficacia e sull'economicità (cfr. [concetto di valutazione](#)).

5 Elaborare un concetto di comunicazione e di diffusione

Per riuscire a garantire un finanziamento duraturo conviene prevedere sin dalla fase di pianificazione del progetto risorse sufficienti per elaborare un [concetto per la comunicazione e la diffusione dell'offerta e per l'attuazione del piano elaborato](#). È importante che la comunicazione sia conforme alle esigenze del gruppo target e che tenga conto delle pari opportunità. Nell'ambito della promozione di progetti e offerte, il fatto di garantire il raggiungimento del gruppo target e il rispetto delle pari opportunità acquisisce un'importanza crescente. Vale dunque la pena di concentrarsi maggiormente su questi aspetti al momento della pianificazione.

Per quanto riguarda le pari opportunità e il raggiungimento dei gruppi target, vi sono aspetti importanti di cui tener conto:

- la diversità all'interno del gruppo target (p. es. per quanto riguarda il livello di istruzione);
- i bisogni del gruppo target (p. es. offerte a bassa soglia);
- le forme di comunicazione e una diffusione dei contenuti adatte al gruppo target;
- i moltiplicatori all'interno del gruppo target, che aumentano le opportunità di raggiungere i destinatari.

7 Bibliografia

Ufficio federale della sanità pubblica UFSP, (2016). Strategia nazionale sulla prevenzione delle malattie non trasmissibili (strategia MNT) 2017–2024. Berna: Ufficio federale della sanità pubblica UFSP.

Ufficio federale della sanità pubblica UFSP (2021a). Prevenzione nell'ambito delle cure (PADC): approccio e compiti. Link al sito web: https://www.bag.admin.ch/dam/bag/de/dokumente/npp/pgv/pgv-broschuere.pdf.download.pdf/BAG_PG_V_Broschuere_DE_web_210510.pdf

Ufficio federale della sanità pubblica UFSP (2021b). Analisi della situazione del finanziamento delle offerte di prevenzione nell'ambito delle cure (PADC). Scheda informativa. Berna: Ufficio federale della sanità pubblica UFSP.

Ufficio federale della sanità pubblica UFSP (2021c). Finanziamento delle offerte di promozione dell'autogestione: Guida per i responsabili delle offerte. Berna: Ufficio federale della sanità pubblica UFSP.

Kaufmann, C., Brandt, S. K., Gut, V., Nicolet, A., Marti, J. & Senn, N. (2021). Analisi della situazione del finanziamento (ibrido) delle offerte di prevenzione nell'ambito delle cure (PADC). Rapporto all'attenzione dell'UFSP, Lucerna: Interface Politikstudien Forschung Beratung.

Kessler, C., Trageser, J. & Angst, V. (2020). Nachhaltige Finanzierung und Qualität in der Selbstmanagement-Förderung: Eine Studie mit Beispielen guter Praxis. Rapporto all'attenzione dell'UFSP, Berna: PHS e Zurigo: INFRAS.

Osservatorio svizzero della salute Obsan (2021). Costi economici diretti e indiretti delle MNT. Neuchâtel: Osservatorio svizzero della salute Link al sito web: <https://ind.obsan.admin.ch/it/indicator/monam/costi-economici-delle-mnt>

Weber, D. (2020). Chancengleichheit in der Gesundheitsförderung und Prävention in der Schweiz, Begriffsklärungen, theoretische Einführung, Praxisempfehlungen. Rapporto di base. Berna: Promozione Salute Svizzera (PSS), Ufficio federale della sanità pubblica (UFSP), Conferenza svizzera delle direttrici e dei direttori cantonali della sanità (CDS).

Wieser, S., Tomonaga, Y., Riguzzi, M., Fischer, B., Telsler, H., Pletscher, M., Eichler, K., Trost, M. & Schwenkglens, M. (2014). I costi delle malattie non trasmissibili in Svizzera: rapporto finale. Rapporto all'attenzione dell'UFSP, Winterthur: Università di scienze applicate di Zurigo (ZHAW).

Impressum**Editore**

Ufficio federale della sanità pubblica (UFSP)
Divisione Prevenzione malattie non trasmissibili

Contatto

Ufficio federale della sanità pubblica UFSP
Casella postale
CH-3003 Berna
pgv@bag.admin.ch
www.bag.admin.ch/PADC

Data di pubblicazione

Febbraio 2022

Autori

Dott. Vanessa Gut (Interface Politikstudien Forschung Beratung GmbH)
Dott. Cornel Kaufmann (Interface Politikstudien Forschung Beratung GmbH)

Versioni in lingua

Questa pubblicazione è disponibile in tedesco, francese e italiano.
Tutte le versioni linguistiche sono disponibili come PDF su www.bag.admin.ch/pgv.

Realizzazione

Heyday Konzeption und Gestaltung

Contatto

Ufficio federale della sanità pubblica UFSP
Casella postale
CH-3003 Berna
pgv@bag.admin.ch
www.bag.admin.ch/PADC